

DOSSIER DE PRESSE

Paris, le 18 juin 2020

HEXAGONE

UNE CAMPAGNE PHOTOGRAPHIQUE EN FRANCE 2018-2020

ARLES —
LES RENCONTRES
DE LA PHOTOGRAPHIE

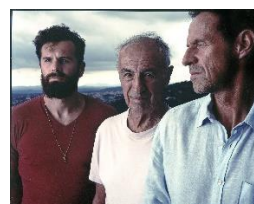
**ERIC
BOUVET** / **YAN
MORVAN**

HEXAGONE

Les photographes Eric Bouvet et Yan Morvan exposent plus de 80 portraits de Françaises et de Français issus de leur campagne photographique menée pendant 2 ans sur le territoire, à Paris Gare de Lyon et à Avignon-TGV du 25 juin au 1^{er} septembre.

Eric Bouvet et Yan Morvan sont photographes et journalistes. Leur implication dans la documentation des faits politiques, économiques et sociaux depuis les années 80, leur expérience des terrains difficiles, leur notoriété en tant qu'auteurs photographes font d'eux des témoins privilégiés de notre histoire

L'exposition HEXAGONE devait se tenir dans le cadre de l'édition 2020 des Rencontres d'Arles, annulée en raison de la pandémie. SNCF Gares et Connexions, fort de son expérience et de son savoir-faire, a choisi de concevoir et coproduire des expositions sur mesure pour présenter en gare le travail de ces deux photographes. Ce projet a pu être réalisé grâce au soutien du Ministère de la culture, BNP Paribas, BMW France et l'Agence nationale de la cohésion des territoires.



Un projet, une vision

Être Français ? Les deux artistes, Eric Bouvet et Yan Morvan, sont allés à la rencontre d'hommes et de femmes durant deux ans et leur ont posé la même question, au fil de 60 000 km parcourus sur l'ensemble du territoire métropolitain, de la rupture politique de la campagne présidentielle de 2017 au traumatisme de la pandémie de Covid-19.

Les sujets choisis forment, une fois réunis, une fresque de la France des années 2018-2020. Sont ainsi dépeints les espoirs, les luttes, les grandes mutations mais aussi les enjeux dans une période de changement de paradigme à travers le regard de ces deux grands artistes.

Le parti pris d'utiliser une chambre photographique pour ses qualités techniques, la pérennité et le rendu des tirages est essentiel dans cette démarche patrimoniale qui se veut à contrecourant du tout numérique mais également soucieuse de la conservation des images.

« Quel portrait alors se dégage de cette France d'aujourd'hui ?

Pour mettre ce thème en images, Éric Bouvet et Yan Morvan n'ont pas choisi au hasard le plus historique et le plus monumental des appareils photographiques : la chambre 20x25. D'une précision infinie dans la retranscription des couleurs et des détails, les négatifs seront encore lisibles dans 100 ans. À l'heure des selfies et des images furtives, il est question ici de prendre son temps, de poser et d'écouter.

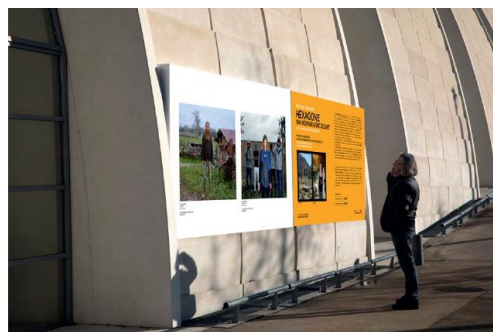
Ce cahier des charges est important, car il dit tout d'un projet respectueux, ambitieux, qui laisse aux Français le soin de se présenter. De se représenter. Et de prendre la parole aussi, puisque les photographes ont recueilli un bouquet d'engagements, de tourments, de colères, de fiertés. Les visages sont pluriels, les voix sont chorales. Un socle et des fractures se font jour. Du roman national à la fresque multiculturelle. De l'histoire émancipatrice au champ de bataille idéologique.

La France, alors ? Est-ce un territoire, un héritage, une langue, un climat, une fiction ? Pour l'historien Michelet il y a deux siècles déjà, c'était « une âme et une personne ». »

Natacha Wolinski

Une exposition à Paris Gare de Lyon et Avignon-TGV

L'exposition sera présentée à Paris Gare de Lyon sur le parvis et dans la salle des Fresques ainsi qu'à Avignon-TGV du 25 juin au 1^{er} septembre avec le soutien de SNCF Gares & Connexions, filiale de SNCF en charge de la gestion et l'exploitation des 3030 gares françaises



Plus de 80 portraits et leurs paroles seront présentés, qui font état des engagements, des luttes, des espoirs et des grandes mutations à l'œuvre dans la société française

60 000 km parcourus dans l'Hexagone par les deux photographes

300 jours de prises de vue et de rendez-vous qui se sont déroulés en 24 mois après un an de préparation de l'enquête

900 plans films 20 x 25 ont été utilisés pour cette mission photographique

DES PARTENAIRES PUBLICS ET PRIVÉS ENGAGÉS À LEURS CÔTÉS



Le **Ministère de la culture** a soutenu financièrement la production des différentes étapes du projet.

L'**Agence nationale de la cohésion des territoires** s'est engagée dans ce projet, en mettant en dialogue le travail de ses chercheurs et celui des photographes, autour de l'importance du capital social en France.



BNP Paribas partenaire du VR Arles Festival vivement intéressé par l'engagement des Français à l'initiative de projets porteurs de solidarité, de création d'emploi et de lien social, a soutenu financièrement ce projet



BMW, grand mécène des Rencontres d'Arles et de Paris Photo, a accompagné cette aventure en mettant à disposition des voitures pendant la durée de la mission photographique et a ainsi permis aux deux photographes de parcourir 60 000 km dans l'Hexagone à la rencontre des Français.



Fujifilm a aidé le projet financièrement pour la production de l'exposition.



Réalisation des scans et des tirages pour la présentation en gares



Eclairage des prises de vue

GARES & CONNEXIONS



« Plus que jamais, le rôle de la gare apparaît comme essentiel dans la diffusion de la culture au plus large public. Nous avons souhaité accompagner une nouvelle fois les Rencontres d'Arles pour permettre au festival d'exister, malgré la situation, en dehors de ses murs. Nous avons sélectionné ensemble ce beau projet qui résonne tout particulièrement dans cette période inédite pour notre pays. Je suis fière de rendre hommage et de mettre en lumière ces visages qui se sont battus en première ligne face au virus qui a durement touché notre pays. Nous y avons contribué avec les TGV sanitaires en mettant nos savoir-faire au service de l'intérêt général. »

Marlène Dolveck
Directrice Générale de SNCF Gares & Connexions

SNCF Gares & Connexions accompagne depuis de nombreuses années les grands festivals photographiques estivaux. Cette année, plus que jamais, l'entreprise soutient quatre festivals maintenus cet été sur l'ensemble du territoire : La Gacilly (Bretagne), Les Femmes s'exposent (Normandie), Portrait(s) Vichy (Allier) ainsi que les Promenades Photographiques de Vendôme (Loir et Cher).

Huit gares, positionnées à proximité des espaces d'exposition et situées sur le trajet pour s'y rendre, feront écho aux programmations de ces festivals. Ces manifestations sont maintenues car une grande partie de leurs installations sont en extérieur. Elles sont donc compatibles avec la situation sanitaire en cours.

Elles sont toutes en accès gratuit.

SNCF Gares & Connexions est en charge de la gestion, de l'exploitation et du développement des 3000 gares françaises. Née de la conviction que les gares sont des lieux de vie à part entière, elle enrichit ces « villages urbains », afin de contribuer à la diffusion de la culture auprès de tous les publics. Partenaire des plus grandes institutions culturelles, nationales ou locales, SNCF Gares & Connexions imagine chaque année plus de 100 expositions, interventions et manifestations artistiques sur l'ensemble du territoire français.

Le choix de la chambre photographique



© DR

Pourquoi la chambre photographique ?

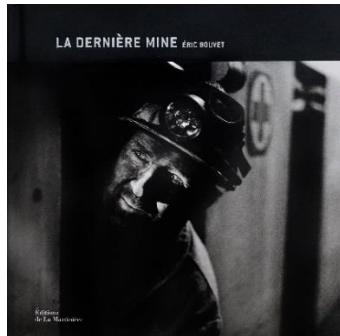
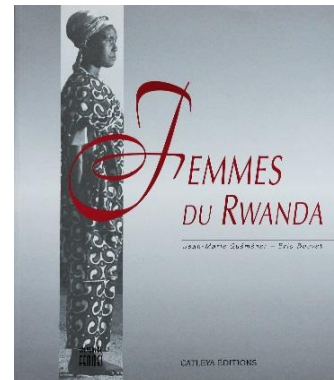
Yan Morvan et Eric Bouvet ont choisi de photographier leurs sujets à la chambre, procédé technique ancien, utilisant des plans films (négatifs) grand format, permettant une qualité de piqué exceptionnelle.

Pour sortir de l'urgence du numérique ou de la presse, ils ont décidé de prendre le temps d'une enquête au long court et surtout d'utiliser une chambre photographique 20x25. Cette technique exige une construction lente des images et rend visible l'acte photographique. Elle permet aussi une pérennité des images et un rendu de haute qualité, qui souligne l'attention qu'ils ont voulu porter à chaque personne rencontrée.

Le matériel des photographes

La Deardorff 8X10, un modèle des années 50, donne un négatif de 20X25 cm d'une qualité et d'une finesse inégalée. L'appareil, dont la marque a été créée en 1923 à Chicago, est en bois et cuir et pèse 6 kg. Avec le trépied, les châssis, les objectifs et le reste du matériel nécessaire, on arrive vite à 20 kg. C'est l'appareil de grands photographes tels qu'Ansel Adams, Irving Penn, Richard Avedon, Stephen Shore, Joel Meyerowitz, Paolo Roversi, Massimo Vitali.

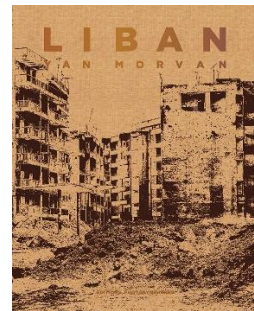
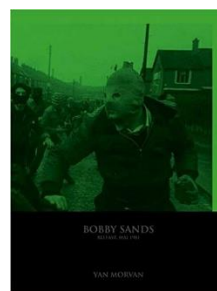
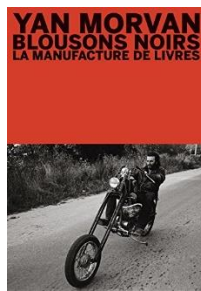
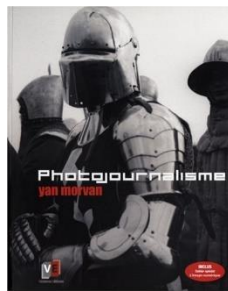
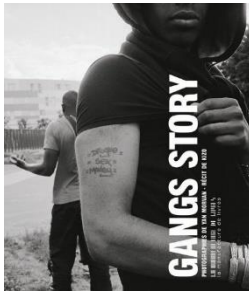
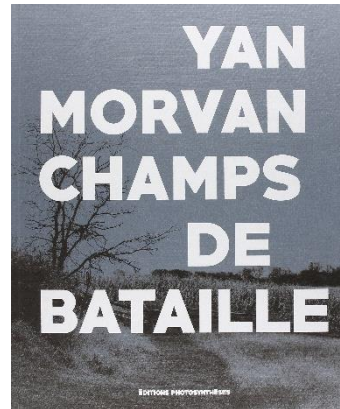
Parcours d'Eric Bouvet



Eric Bouvet né en 1961, après des études dans les arts et industries graphique à l'Ecole Estienne, il devient photojournaliste en 1981 en intégrant l'agence Gamma. Indépendant depuis 1990, il couvre les plus grands événements mondiaux et la plupart des conflits qui changent le cours de l'histoire (Afghanistan, Tchétchénie, Rwanda, Proche Orient, chute du mur de Berlin, Somalie, Irak, Libye, Tien An Men, les commandos russes...). Il publie ses reportages dans les plus grands magazines internationaux et se tourne vers une photographie plus documentaire, d'inspiration plus contemporaine.

L'homme est toujours au cœur de ses sujets, son approche photographique est au plus près, respectueuse et incisive. Très engagé auprès de la jeune génération, il a à cœur de transmettre et partager son expérience. De nombreux prix récompensent son engagement dont deux Visas d'Or, cinq World Press, le Prix du Correspondant de Guerre, le Frontline Club Award...

Parcours de Yan Morvan



Yan Morvan né en 1954, après des études de mathématiques et de cinéma, effectue des reportages sur les Hells Angels et publie en 1974 sa première photographie à Libération. Il publie son premier livre sur les rockeurs en 1976, prémices d'un travail de 20 ans sur les gangs. Il intègre l'équipe de Paris-Match puis du Figaro Magazine jusqu'en 1980. De 1980 à 1988, il couvre les principaux conflits (Iran-Irak, Rwanda, Kosovo,...) au sein de l'agence Sipa et devient l'un des grands spécialistes de la photo de guerre, couronné par le Prix Robert Cappa en 1983 pour son travail au Liban et deux prix du World Press Photo. En 1981, sa photo du mariage de Lady Di fera le tour du monde. Il enchaîne les reportages sur des sujets de fond tels que les banlieues, les gangs, les victimes de guerre, les champs de bataille en s'immergeant totalement dans ces différents milieux.

Il est représenté par la Galerie Sit Down à Paris.

Une aventure en images



Caroline © Yan Morvan

Une aventure en images



Marc © Eric Bouvet

Une aventure en images



Famille Choquard © Eric bouvet

Une aventure en images



Une aventure en images



Jérémie © Yan Morvan

Une aventure en images



Marie, médecin © Eric Bouvet

Contacts



© DR

CLIQUEZ ICI >>> [LIEN DE TELECHARGEMENT DES ELEMENTS DU DOSSIER DE PRESSE](#)
(Informations détaillées, bio, partenaires, photos libres de droit pour la presse)

Contacts presse et partenariats

Chantal Nedjib – L'image par l'image

cnedjib@chantalnedjibconseil.com t. 06 40 23 65 10

Sabrina Ponti – Bureau Sabrina Ponti

sabrinaponti.pro@gmail.com t. 06 18 04 34 00