



Mercredi 7 décembre 2022, 16 h 30

**TRAVAUX PRATIQUES: RETOUR
D'EXPÉRIENCE DE SAINT-JEAN
D'ANGELY : STRATÉGIE DE
RE-VÉGÉTALISATION"**



"Vivre avec la nature dans les Petites villes de demain"

BIENVENUE !

Quelques informations sur ce webinaire :

1. La session démarrera à 16 h 30
2. Posez vos questions dans l'onglet Q/R
3. Pour toutes remarques et tous problèmes techniques, rendez-vous dans le chat
4. La séance sera enregistrée

En partenariat avec :



TRAVAUX PRATIQUES

RETOUR D'EXPÉRIENCE DE SAINT-JEAN D'ANGELY

STRATÉGIE DE RE-VÉGÉTALISATION

Mercredi 7 décembre 2022
16h30-17h30

TRAVAUX PRATIQUES RETOUR D'EXPÉRIENCE DE SAINT-JEAN D'ANGELY : STRATÉGIE DE RE-VÉGÉTALISATION

Juliette AURICOSTE

Directrice du programme Petites villes de demain, Agence nationale de la cohésion des territoires

Céline CHARTIER

Cheffe de projet paysage, Direction Territoires d'Arep

Françoise MESNARD

Maire de Saint-Jean d'Angely

TRAVAUX PRATIQUES: RETOUR D'EXPÉRIENCE DE SAINT-JEAN D'ANGELY : STRATÉGIE DE RE-VÉGÉTALISATION

Ouverture



Juliette AURICOSTE

Directrice du programme Petites
villes de demain

Agence nationale de la cohésion des
territoires

TRAVAUX PRATIQUES: RETOUR D'EXPÉRIENCE DE SAINT-JEAN D'ANGELY : STRATÉGIE DE RE- VÉGÉTALISATION

Témoignage de la ville de Saint-Jean
d'Angély



Françoise MESNARD
Maire de Saint-Jean d'Angély

Saint-Jean d'Angély



Source : Insee, Grille communale de densité 2021, ANCT 2022 • Réalisation : ANCT pôle ADT -
Cartographie 08/2022

Communes PVD selon leur degré de densité

- commune peu dense ou très peu dense
- commune de densité intermédiaire ou densément peuplée

Depuis 2014 : la municipalité a la volonté d'intégrer la nature dans la ville



Aménagement de la rue du Palais :
Création d'un square et
plantations en bord de rue



Le chemin du Puchérand
Création d'un itinéraire piétonnier liant
le cœur de ville à la Vallée de la
Boutonne



Arboretum



Obtention d'une 2e fleur en 2016
Valorisation de la commune par le
végétal, gestion des espaces,
communication, etc.



Plantation de micro-végétation
en centre-ville
Rosiers grimpants,
Chèvrefeuille, Jasmin d'hiver,
etc.

Des actions de sensibilisation et de découverte de la nature :

Auprès du public

et des établissements scolaires



Atlas de la Biodiversité Communale



La semaine du jardinage à l'école
Et
Projet école dehors :
Ateliers de découverte de la biodiversité et plantations d'arbustes à baies par les élèves



Choix d'une mascotte du développement durable par les élèves de CM2 des écoles de la Ville pour communiquer sur les actions de développement durable

Élaboration de la stratégie de végétalisation

Les facteurs déterminants :

- La ville possède un centre ancien très minéral
- L'abattage d'arbres du 19e siècle témoigne d'un patrimoine arboré vieillissant à préserver
- La commune est lauréate du programme Petites Villes de Demain (2021)
- Une rencontre avec les paysagistes conseil d'État
- L'opportunité d'élaboration d'une étude proposée par la Banque des Territoires



Élaboration de la stratégie de végétalisation

Les rendus de l'étude

- Des palettes végétales à utiliser en fonction des milieux définis
- Des propositions d'aménagements en fonction des milieux et des espaces
- Des recommandations sur la gestion des espaces végétalisés
- Une proposition de phasage jusqu'en 2050 :
- Une estimation de bilan financier

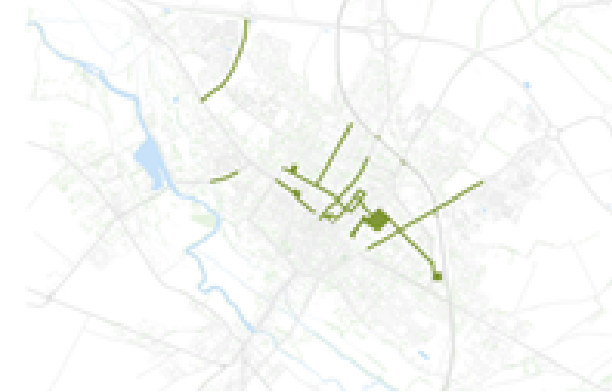
PLACE DE L'HÔTEL DE VILLE

PARVIS DE LA GARE



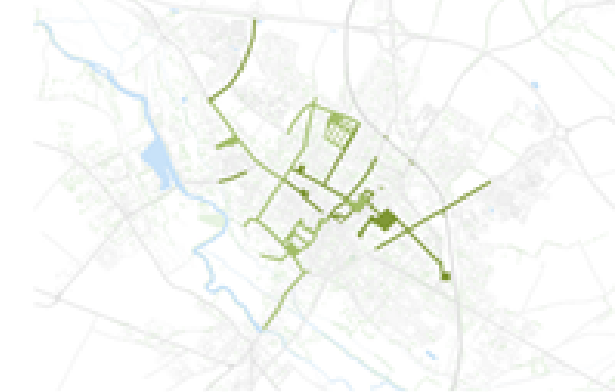
AREP

2030



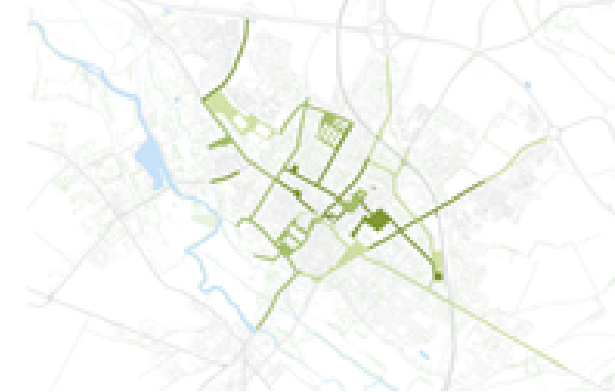
2030 : Cœur de ville et grands corridors écologiques

2040



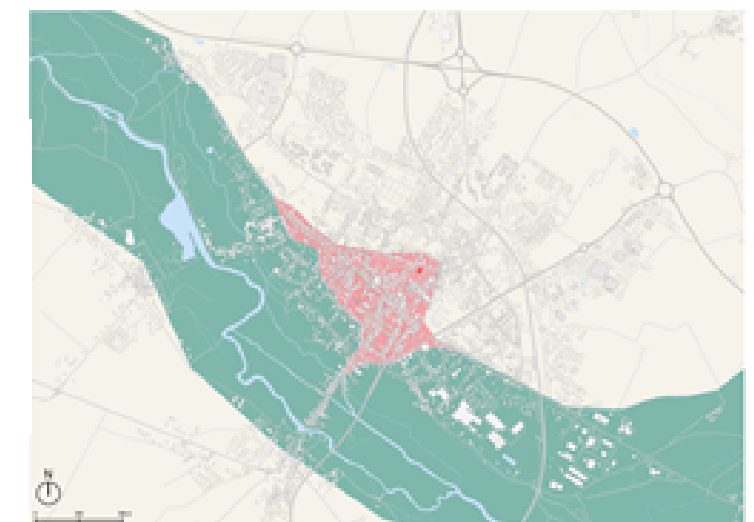
2040 : Reconnexion de la ville à la vallée

2050



2050 : Densification de la trame végétale et reconnexion à la vallée

- Vallée humide
- Plaine agricole
- Ville historique dense



Intégration des propositions de l'étude



1. Nécessité d'appropriation par les acteurs (notamment des espaces verts) et par les habitants
→ Présentation aux habitants à l'occasion de la fête de la nature 2023

2. Intégration des préconisations de l'étude au fur à mesures des aménagements

• De la Ville dans le cadre d'aménagements de voirie, d'espaces publics, etc.

→ Notamment dans le cadre du projet de requalification de la Place du Marché

Plantation d'une strate végétale basse et dense en pied d'immeubles.

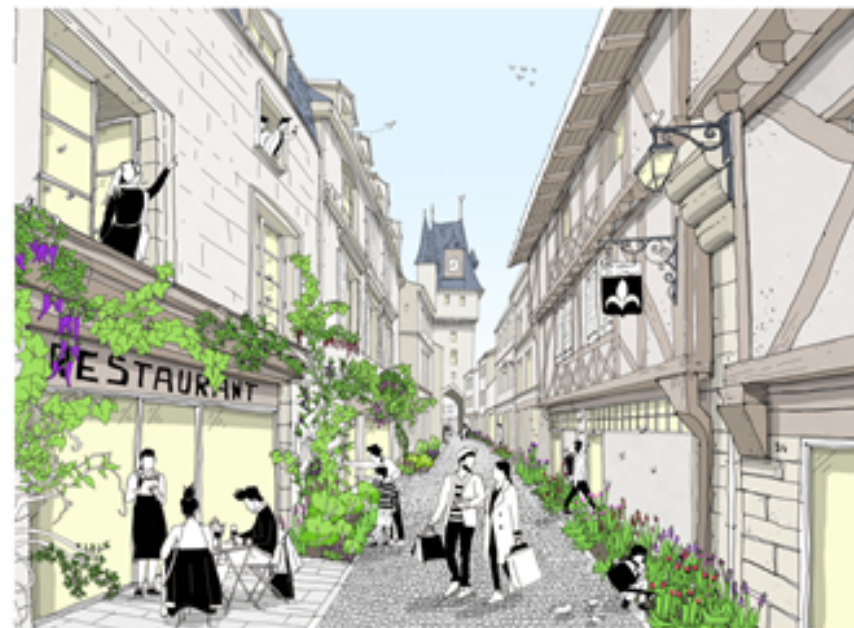
Les espèces sont adaptées aux milieux urbains.

• D'autres aménageurs

→ Notamment dans le cadre de projets de réhabilitation ou de construction de logements sociaux

Par intégration des recommandations dans les cahiers des charges des opérations.

RUE DE LA GROSSE HORLOGE



Projet de plantation d'une forêt

Faisant le lien entre un lotissement et une zone commerciale

Et aussi

- La mise en place du Permis de végétaliser
- La plantation de fruitiers et d'une ripisylve dans le cadre du programme EVA 17



Replantation d'arbres sur la place de l'Hôtel de Ville

Dans l'esprit des aménagements du 19e siècle



SEMAINE THEMATIQUE

"Vivre avec la nature dans les Petites villes de demain"



**TRAVAUX PRATIQUES : RETOUR
D'EXPÉRIENCE DE SAINT-JEAN
D'ANGELY : STRATÉGIE DE
RE-VÉGÉTALISATION**

QUESTIONS/ RÉPONSES

Posez vos questions dans l'onglet Q/R

En partenariat avec :

TRAVAUX PRATIQUES : RETOUR D'EXPÉRIENCE DE SAINT-JEAN D'ANGELY : STRATÉGIE DE RE-VÉGÉTALISATION



Céline CHARTIER

Cheffe de projet paysage - Direction
Territoires d'Arep

AREP

Saint Jean d'Angély

Stratégie de végétalisation



PVD – Stratégie de végétalisation

Organisation de la mission

2 phases, diagnostic et stratégie

La demande : la ville souhaite enclencher un audit sur son patrimoine paysager et mettre un plan d'action sur la végétalisation de son centre-ville, aujourd'hui fortement minéralisé

Le temps d'étude : mission courte de 25 jours

Le phasage : une étape de diagnostic suivie d'une étape de stratégie présentant un plan programme et des éléments financiers



PVD – Stratégie de végétalisation

Le contenu de la mission

Phase 1, le diagnostic

- Prise de connaissance du site : localisation / nature et espaces protégés / usages et occupations du territoire / enjeux
- Analyse par entités : milieu urbain / milieu ouvert, la plaine agricole / milieu semi-ouvert, la vallée de la Boutonne
- Premières orientations : gradient d'intervention / orientations



A.5 Les espaces libres à caractère paysager

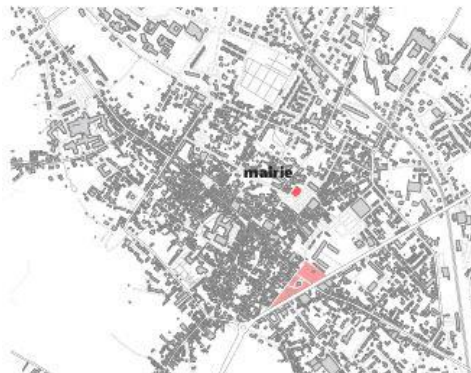
A.5.3 Jardin public, square St Jacques Carissan



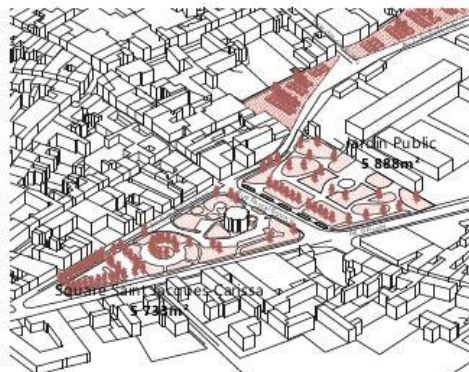
- Entrée de ville végétalisée
- Connexion à de nombreux espaces verts
- Surface importante
- Proximité au cœur de ville



- Manque de visibilité
- Déconnexion des usages urbains
- Omniprésence de la voiture (stationnement et circulation)
- Manque de diversité végétale
- Pas de gestion de l'eau en aérien



Vue en axonométrie :



Vue du square St Jacques Carissan :



Dimensionnement :



Vue du jardin public :





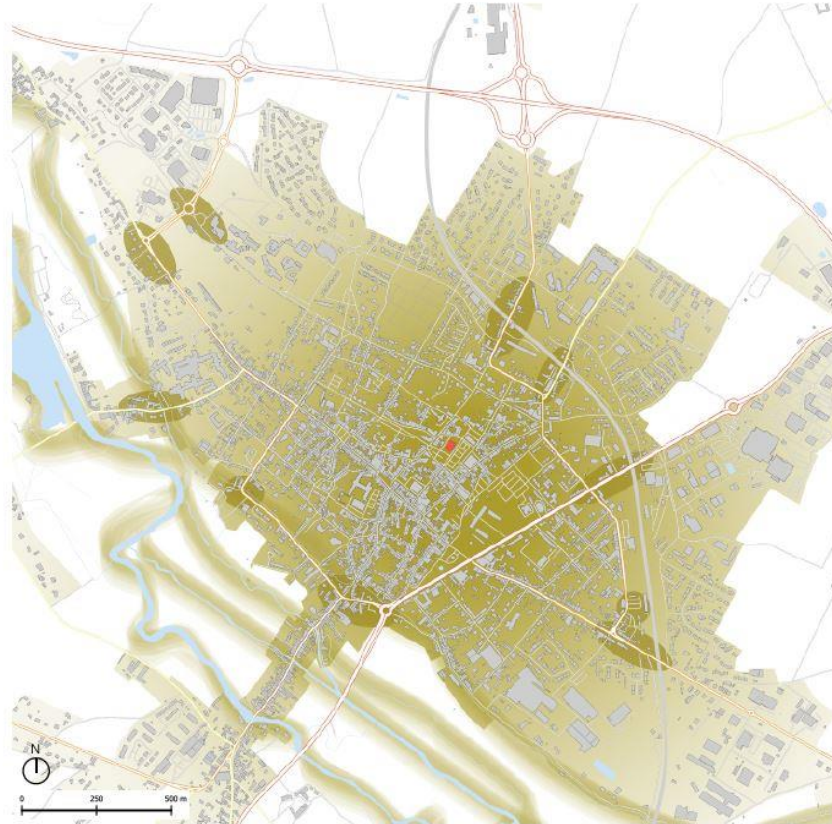
Enjeux de végétalisation et Potentiel de biodiversité

Un gradient d'intervention focalisé sur le milieu urbain avec une multitude de solutions pour accentuer la biodiversité en ville :

- désimperméabiliser
- créer du lien entre les espaces (micro-végétation, alignement d'arbres, perméabilité des obstacles avec des clôtures poreuses, fente dans les murs, etc)
- investir toutes les surfaces disponibles
- établir 3 strates de végétation
- adopter une stratégie de gestion de l'eau de pluie
- mettre en place une gestion différenciée des espaces

Interventions plus ponctuelles en milieu ouvert de plaine et en milieu de vallée :

- réinstaller des haies bocagères
- renaturer les berges
- réfléchir les zones humides
- sanctuariser des espaces



PVD – Stratégie de végétalisation

Le contenu de la mission

Phase 2, la stratégie

- Préconisations générales
- Milieux, phasage et plan : palette végétale, plan de végétalisation, phasage sur 30 ans
- Gestion différenciée : zonage des intensités d'entretien, description des 3 types de gestion et organisation des espaces selon leur gestion
- Volet financier : zonage de l'estimatif, estimatif par type d'aménagements



LES ARBRES



Prunus avium 'Plena'



Acer platanoides



Carpinus betulus



Quercus ilex

LES CÉPÉES



Acer campestre



Amelanchier canadensis



Prunus mahaleb



Cornus mas

LES ARBUSTES



Amélanchier
Amelanchier ovalis



Cornouiller mâle
Cornus mas



Eglantier
Rosa canina



Troène d'Europe
Ligustrum vulgare 'Lodense'



Myrte
Myrtus communis

LA STRATE BASSE comprenant des graminées, des vivaces fleuries et des couvre-sols



Mélique
Melica ciliata - H 1m



Euphorbe
Euphorbia characias



Sauge
Salvia nemorosa - H 0.5m



Thym
Thymus officinalis - H 0.20m



Romarin
Rosmarinus officinalis



Cheveux d'Ange
Stipa tenuifolia



Herbes aux écouvillons
Pennisetum alopecuroides



Lavande
Lavandula stoechas



Geranium
Geranium sanguineum



Germandrée
Teucrium fruticans - H 1m



Petite pervenche
Vinca minor

Bulbes :

- Cyclamen hederifolium - H 0.15m
- Galantus nivalis - H 0.10m
- Hyacinthoides non-scripta - H 0.4m
- Narcissus sp.
- Iris germanica

LES GRIMPANTES OU SEMI-GRIMPANTES



Hortensia grimpant
Hortensia latifolia



Chèvrefeuille
Lonicera xylosteum



Clématite
Clematis integrifolia



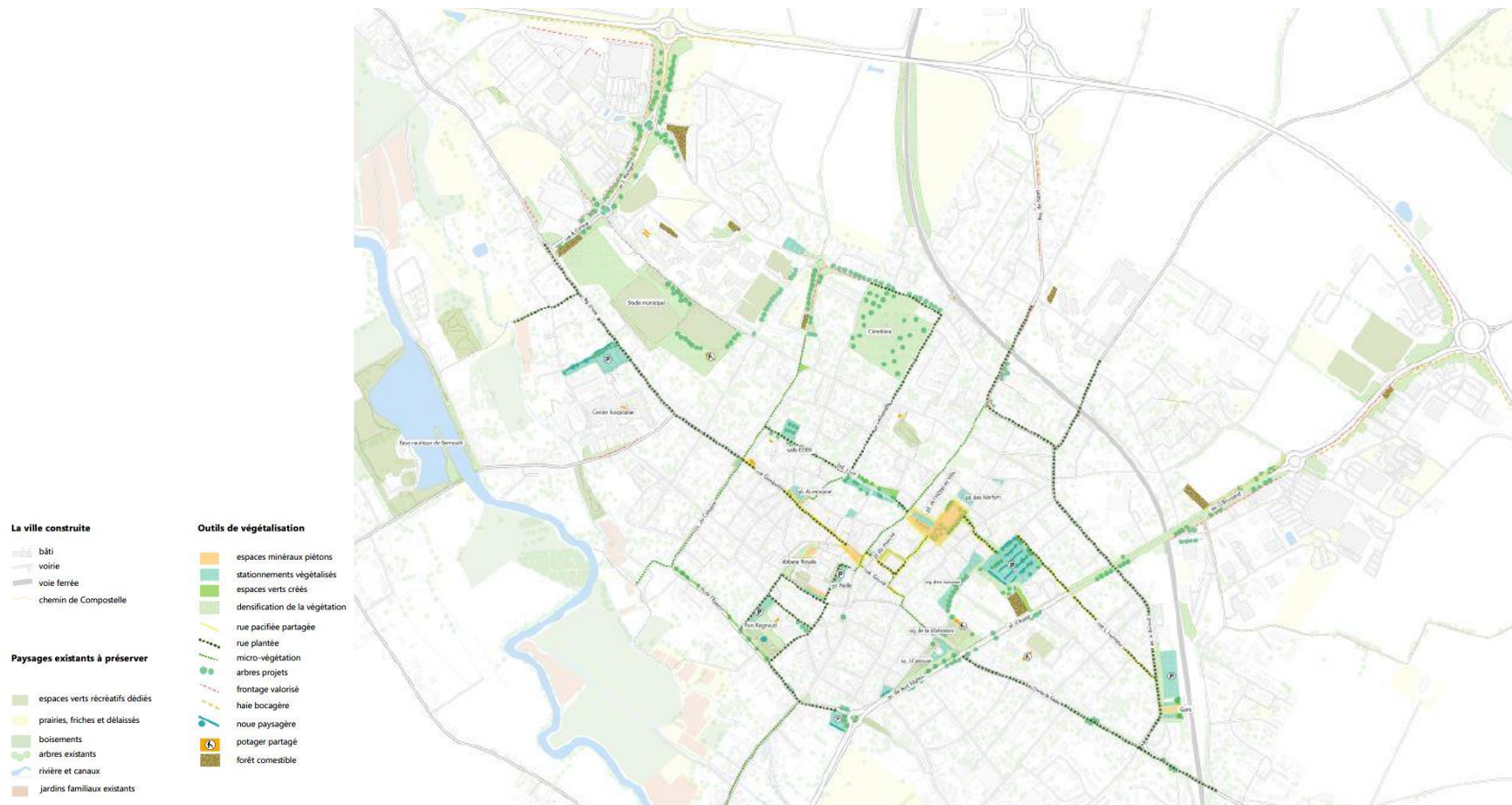
Jasmin étoilé
Yesholacarpus laurifolia



Vigne vierge
Parthenocissus vitacea



Rose trémière
Rosa rugosa



Plan de végétalisation

Afin d'assurer la faisabilité du projet, les actions à mener sont réparties sur trois périodes en fonction de l'urgence du sujet à traiter. Les deux enjeux principaux sont le confort des habitants et le soutien à la biodiversité.

2030



2030 : Cœur de ville et grands corridors écologiques

Linéaire de rues à aménager : 4 715 ml

Surfaces des places, parvis et parkings : 26 620 m²

Végétaliser les principales rues et places du cœur de ville pour créer une ébauche de réseau urbain vert.
Rendre fonctionnels les principaux corridors écologiques

2040



2040 : Reconnexion de la ville à la vallée

Linéaire de rues à aménager : 4 106 ml

Surfaces des places, parvis et parkings : 46 260 m²

Prolonger les aménagements du cœur de ville jusqu'à la vallée pour créer un parcours paysager.
Traiter les rues secondaires comme corridors écologiques secondaires.

2050



2050 : Densification de la trame végétale et reconnexion à la plaine

Linéaire de rues à aménager : 3 705 ml

Surfaces des places, parvis et parkings : 65 685 m²

Prolonger les aménagements vers la plaine agricole à travers les entrées de ville.
Densifier le réseau vert du cœur de ville par l'amélioration des connexions écologiques et des réservoirs de biodiversité.

C. Gestion modérée

La zone de gestion modérée correspond aux zones à proximité immédiate du cœur de ville, les rues plus larges, les squares et les placettes de quartier, les parkings végétalisés, etc.

Les plantations de ce type d'espaces comprennent des massifs variés à caractère naturel, des prairies de fauche avec des abords engazonnés, des pavés à joints enherbés, des noues et des bassins d'infiltration des eaux de pluie, des arbres en forme libre et des cépées, etc.

ACTIONS TYPE :

- Fauche & Tonte : fauche des prairies 1 fois par an et tonte 1 fois par mois des bandes à proximité des cheminements,
- Massifs : vérification du paillage et entretien léger avec rabattage des graminées et suppression des inflorescences fanées, la flore spontanée est conservée
- Taille : 1 à 2 fois par an pour les arbustes, 1 fois par an pour les arbres conduits, 1 fois tous les 2-3 ans pour les arbres en forme libre,
- Arrosage : pas d'arrosage automatique, arrosage manuel uniquement lors des épisodes de sécheresse.

ENTRETIEN :
(temps & coût)



une place de quartier, le parvis de la gare ►



B.1 Le parcours végétalisé du coeur de ville

Les rues étroites sont pacifiées pour gagner de la place en priorisant le piéton vis-à-vis de la voiture sur un même sol : ce sont les chaussées partagées. Une micro-végétation permet d'offrir un caractère végétalisé dans de très petits espaces, en pied de mur, dans des bacs surélevés reliés à la pleine terre ou directement au niveau du sol. Lorsque la rue est un peu plus large, les espaces plantés peuvent gagner davantage d'ampleur et séparer des espaces piétons de la chaussée.



Référence : micro-végétation et voie pacifiée à Chédigny

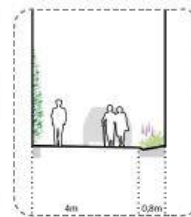
EXEMPLE DE LA RUE DE LA GROSSE HORLOGE



La voirie est pacifiée, elle devient partagée par les piétons, vélos et voitures. De l'espace se dégage de part et d'autre permettant d'installer plantations et usages.

Les pavés sont démontés d'un côté de la rue pour permettre la plantation de strate basse dense sur 40 à 80cm. Les plantations peuvent être choisies en accord avec les habitants, et peuvent être en partie entretenues par des associations de quartier.

De l'autre côté, des espaces de respiration peuvent s'implanter avec bancs de repos ou d'usages comme des appuis-vélos, des terrasses de café, etc.



EXEMPLE DES ABORDS DU MARCHÉ COUVERT



La voirie pacifiée est partagée par les piétons, vélos et voitures. Les trottoirs côté Sud et Est sont élargis pour accueillir des terrasses et des massifs plantés. Les stationnements sont concentrés sur les côtés Nord-Est et Nord-Ouest de la place, intercalés de massifs lorsque possible. Des stationnements vélo sont ajoutés.

D.1 Le parc naturel

Le parc naturel est localisé en périphérie du cœur de ville, il constitue un lieu de transition entre le paysage urbain de l'hypercentre et les paysages de vallées au sud ou de plaine agricole au nord. Le parc Regnaud constitue un exemple de parc en lien avec la Boutonne, permettant d'installer un milieu semi-humide. Au nord, les espaces autour des installations sportives sont propices à l'aménagement d'un agroparc en lien avec la plaine agricole.

Les plantations de ce type d'espace sont essentiellement constituées d'arbres, de massifs arbustifs ponctuels et de vastes prairies. Quelques zones de clairières sont aménagées pour former des espaces de détente et de jeux. Les résidus d'abattage, de débroussaillage et d'entretien sont utilisés sur place et permettent la formation de petits mobiliers (bancs en grumes de bois, jeux pour enfants, zone de course à pied en mulch, etc).



Référence : l'agroparc de Montévrain, prairie et vergers en accès libre



exemples de mobiliers en bois de résidus de taille et abattage



Référence : Parc naturel à Villeneuve-le-Roi, noue de recueil des EP et milieu humide

EXEMPLE DU PARC REGNAUD, UN PARC EN LIEN AVEC LE MILIEU HUMIDE



Le parc Regnaud est traversé par le canal de St Eutrope au sud, une occasion intéressante pour se réapproprier les berges et mettre en place une végétation semi-humide. Une zone de recueil des eaux de pluie peut être localisée dans un point bas du parc, elle viendra compléter le milieu semi-humide du canal. Les zones de pelouse sont transformées en prairie naturelle avec fauche tardive et création de clairière. Le parking est intégré dans l'aménagement avec une désimperméabilisation des zones de stationnement.

PVD – Stratégie de végétalisation

Les livrables

1 dossier par phase et 1 poster de communication

Les 2 phases sont présentées sous forme de notice explicative illustrée (dessin, axonométrie, coupes, plan, schémas, etc)

Un poster en format A0 récapitulant les actions permettant de communiquer sur le projet



PVD – Stratégie de végétalisation

Quelle suite à donner?

Aménagements en interne ou via des marchés de maîtrise d'œuvre

La stratégie permet de cibler et prioriser les actions, de les quantifier et des les organiser dans le temps.

A la suite de cette étude, la mairie pourra organiser les aménagements paysagers en interne ou lancer des appels d'offres de maîtrise d'œuvre en conception et suivi de travaux.





SEMAINE THEMATIQUE

"Vivre avec la nature dans les Petites villes de demain"



**TRAVAUX PRATIQUES : RETOUR
D'EXPÉRIENCE DE SAINT-JEAN
D'ANGELY : STRATÉGIE DE
RE-VÉGÉTALISATION**

QUESTIONS/ RÉPONSES

Posez vos questions dans l'onglet Q/R

En partenariat avec :