



**Mercredi 7 décembre 2022,
15h**

**COMMENT INTÉGRER LA
NATURE DANS MON PROJET
D'AMÉNAGEMENT URBAIN ?**



"Vivre avec la nature dans les Petites villes de demain"

BIENVENUE !

Quelques informations sur ce webinaire :

1. La session démarrera à 15h
2. Posez vos questions dans l'onglet Q/R
3. Pour toutes remarques et tous problèmes techniques, rendez-vous dans le chat
4. La séance sera enregistrée

En partenariat avec :



LES CLES POUR AGIR COMMENT INTÉGRER LA NATURE DANS MON PROJET D'AMÉNAGEMENT URBAIN ?

Mercredi 7 décembre 2022
15h00-16h00

COMMENT INTÉGRER LA NATURE DANS MON PROJET D'AMÉNAGEMENT URBAIN ?

Juliette AURICOSTE

Directrice du programme Petites villes de demain, Agence nationale de la cohésion des territoires

Stéphane BAUDRY

Maire de Saint-Maixent-l'Ecole (79)

Jean-Marc BOUILLON

Valhor

Pierre FOUCHER

Directeur de projet Sentiers de Nature, Cerema

Yann LANCIEN

Chargé de mission à la Direction de l'Habitat, de l'Urbanisme et des Paysages, Ministère de la Transition écologique

COMMENT INTÉGRER LA NATURE DANS MON PROJET D'AMÉNAGEMENT URBAIN ?

OUVERTURE



Juliette AURICOSTE

Directrice du programme Petites
villes de demain

Agence nationale de la cohésion des
territoires

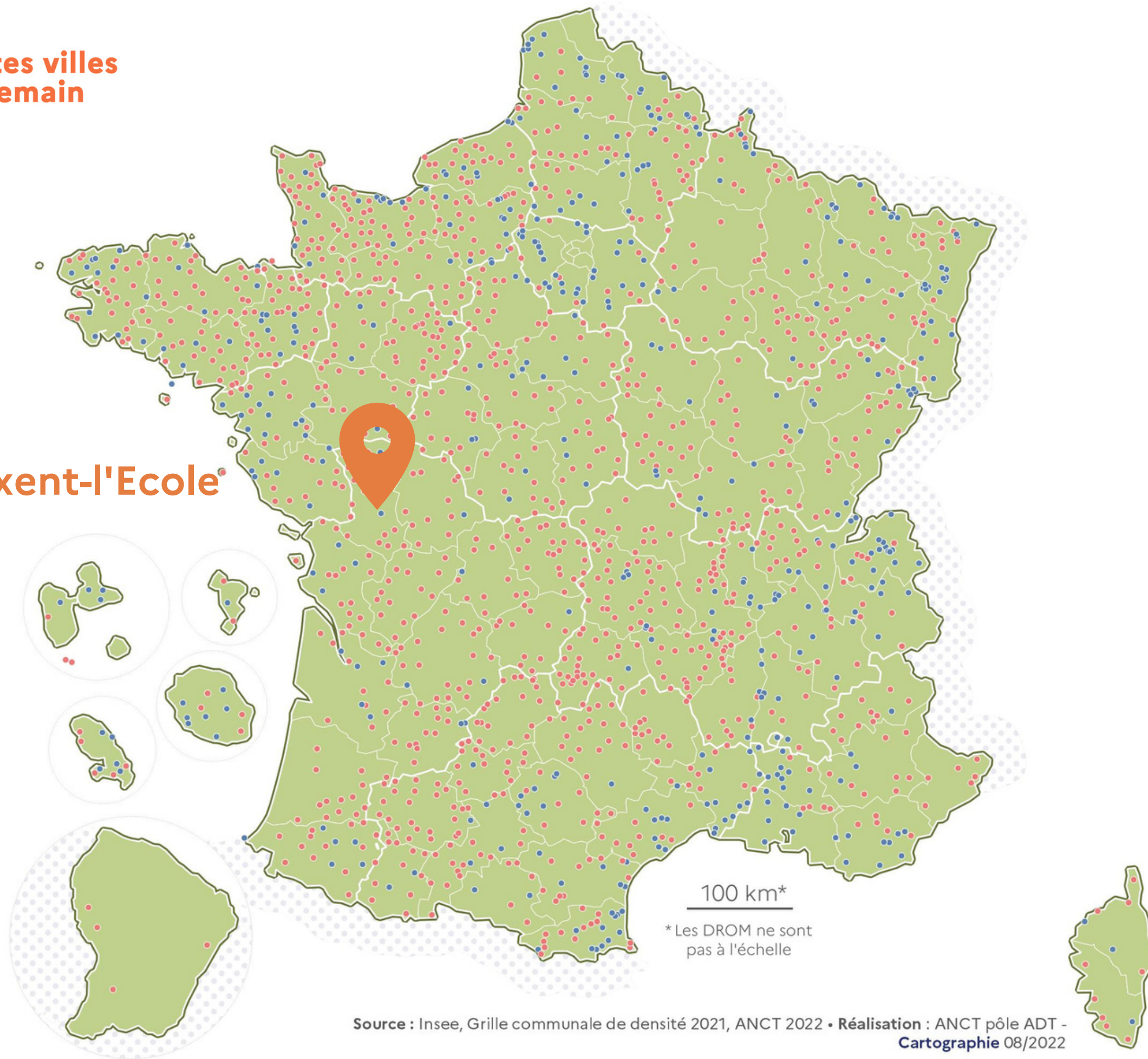
COMMENT INTÉGRER LA NATURE DANS MON PROJET D'AMÉNAGEMENT URBAIN ?

Témoignage de la commune de Saint-
Maixent-l'école (79)



Stéphane BAUDRY
Maire de Saint-Maixent-
l'Ecole (79)

Saint-Maixent-l'Ecole



Source : Insee, Grille communale de densité 2021, ANCT 2022 • Réalisation : ANCT pôle ADT -
Cartographie 08/2022

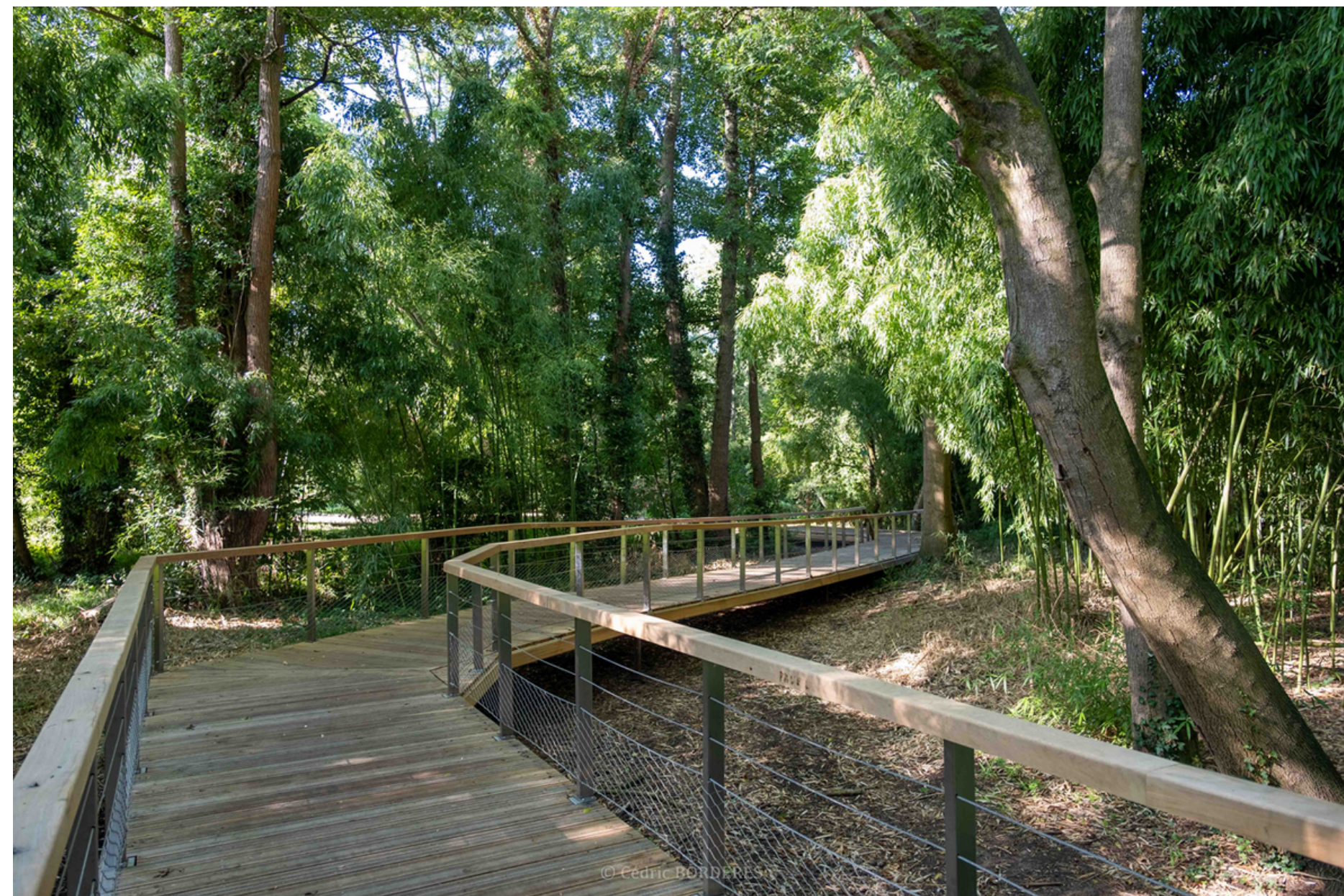
Communes PVD selon leur degré de densité

- commune peu dense ou très peu dense
- commune de densité intermédiaire ou densément peuplée

Témoignage de la commune de Saint-Maixent-l'École (79)



Témoignage de la commune de Saint-Maixent-l'école (79)



Témoignage de la commune de Saint-Maixent-l'école (79)





SEMAINE THEMATIQUE

"Vivre avec la nature dans les Petites villes de demain"



**COMMENT INTÉGRER LA
NATURE DANS MON PROJET
D'AMÉNAGEMENT URBAIN ?**

QUESTIONS/ RÉPONSES

Posez vos questions dans l'onglet Q/R

En partenariat avec :

COMMENT INTÉGRER LA NATURE DANS MON PROJET D'AMÉNAGEMENT URBAIN ?

Présentation du Fonds verts et volet
renaturation



Yann LANCIEN

Chargé de mission à la Direction de
l'Habitat, de l'Urbanisme et des
Paysages, Ministère de la Transition
écologique

Présentation du Fonds verts

Principes :

- Inscription dans les stratégies nationales
- Accompagnement des projets des territoires

3 axes d'action (14 mesures) :

- Performance environnementale
- Adaptation des territoires au changement climatique
- Amélioration du cadre de vie

2 Mds € en 2023

Principe directeur :

- Améliorer la résilience des villes face au dérèglement climatique
=> Renaturation des espaces urbains

Leviers d'action :

- Renaturation des sols
- Présence de l'eau en ville
- Végétalisation des bâtiments
- 500 M€ sur 5 ans, 100 M€ en 2023

Le volet renaturation

Mettre la nature au cœur du projet de territoire

- Favoriser les projets de territoire (misant sur les bénéfices sociaux et environnementaux de la nature)
- Favoriser les actions déclinant une stratégie locale d'adaptation au changement climatique
- Favoriser les projets où l'effet levier sera le plus bénéfique

COMMENT INTÉGRER LA NATURE DANS MON PROJET D'AMÉNAGEMENT URBAIN ?

Présentation des Sentiers de Nature



Pierre FOUCHER

Directeur de projet Sentiers
de Nature, Cerema

Destination France

Plan de reconquête et
de transformation du tourisme

Ministère
National
de l'Économie
et des Finances

TOUT
FRANCE



bpi france



Cerema



Plan Destination France 2030: le gouvernement annonce en novembre 2021 de nouvelles mesures pour le secteur du tourisme dont 3 opérations pilotées par le Cerema :

- Nouvelle monture de France Vue sur Mer (15M€)
- Verdissement des ports et bases nautiques (30M€)
- Nouvelle opération "Sentiers de Nature" (10M€)

Les territoires éligibles

Hors massif (zones colorées sur la carte)

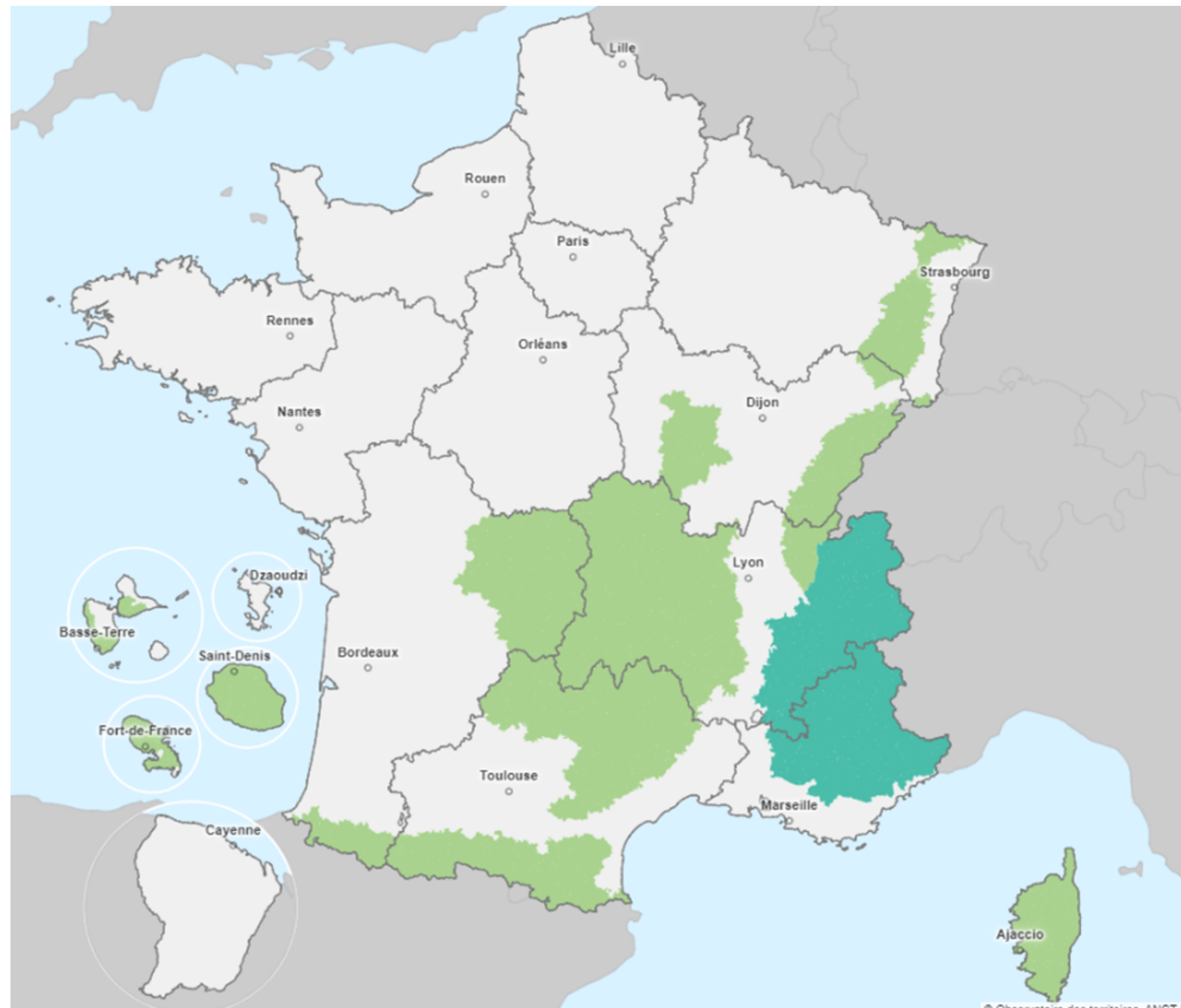
Hors sentier du littoral

Les objectifs de Sentiers de Nature :

- Créer ou restaurer 1 000km de sentiers en plaines, collines et plateaux (hors sentier du littoral et Massif)
- Préserver et restaurer les patrimoines naturels, culturels et paysagers aux abords des sentiers

Opportunités pour :

- Développer la pratique de la marche
- Favoriser un tourisme décarboné et durable
- Favoriser une reconquête de la biodiversité en milieu rural et urbain : rétablissement des continuités écologiques, renaturation
- Renforcer ou créer le lien ville-campagne et plus largement zones habitées/zones naturelles



Quels projets ?

Modalités pratiques

- Enveloppe de 10M€
- Cerema opérateur: instruction technique/ gestion des crédits
- Candidature au fil de l'eau du 1er septembre 2022 au 31 octobre 2024
- Pour des travaux jusqu'au 31 décembre 2025

Bénéficiaires => maîtres d'ouvrage public (collectivités, syndicats, établissements publics), associations agréées de protection de l'environnement ou ayant compétence à gérer des itinéraires de randonnée pédestre

Prise en compte de deux objectifs de l'appel à projet

- Offre de sentiers
- Composante environnementale, paysagère, patrimoniale

Une exemplarité environnementale

- Impacts sur l'eau (pas d'imperméabilisation), la faune, la flore
- Matériaux locaux, biosourcés
- Accès en transport en commun, vélo

En détail - 1

Les études et travaux d'aménagement de sentiers

- Création ou aménagement d'itinéraires
- Amélioration de l'accès aux sentiers
- Sécurisation, lutte contre l'érosion
- Maîtrise des effets de la fréquentation
- Aires de stationnement naturelles (yc vélo, TC) réduisant les nuisances
- Points de vue et belvédères
- Réhabilitation du petit patrimoine local

En détail - 2

Les actions pour l'accueil du public et pédagogiques, adaptées et sobres

- Signalétique, panneaux, belvédères
- Application numériques associées
- Petit mobilier d'accueil du public
- Supports de vulgarisation scientifique

En détail - 3

Aménagements et équipements visant la protection de la biodiversité et des paysages aux abords des sentiers:

- Restauration des continuités écologiques
- Instauration de zone de quiétude
- Limitation de l'accès à certaines zones
- Intervention de requalification paysagère aux abords des sentiers
- Élimination de points noirs paysagers
- Désartificialisation



Périmètre des actions éligibles

Financé

- Etudes préalables aux travaux
- Travaux

Des investissements pérennes et intégrés dans une gestion existante

- Intégration des projets dans des schémas existants, lien avec d'autres itinéraires
- Pas de saupoudrage
- La capacité de gestion future des sentiers doit être démontrée

Financement à 80% maximum

Le processus de sélection

Mise au point du dossier

Porteur de projet, partenaires, services de l'Etat, Cerema
Objectifs

- Partager les attendus de l'AAP
- Identifier les contraintes et atouts, risques et opportunités
- Construire le meilleur dossier

Dépôt et traitement du dossier

Passage "en instruction": le dossier est figé

Demande d'avis à la DDT(M)

Analyse technique Cerema

Décision du comité de pilotage

Le circuit de subvention

Rédaction d'une convention porteur de projet/ Cerema

Signature de la convention

Possibilité de versement d'une avance de 30%

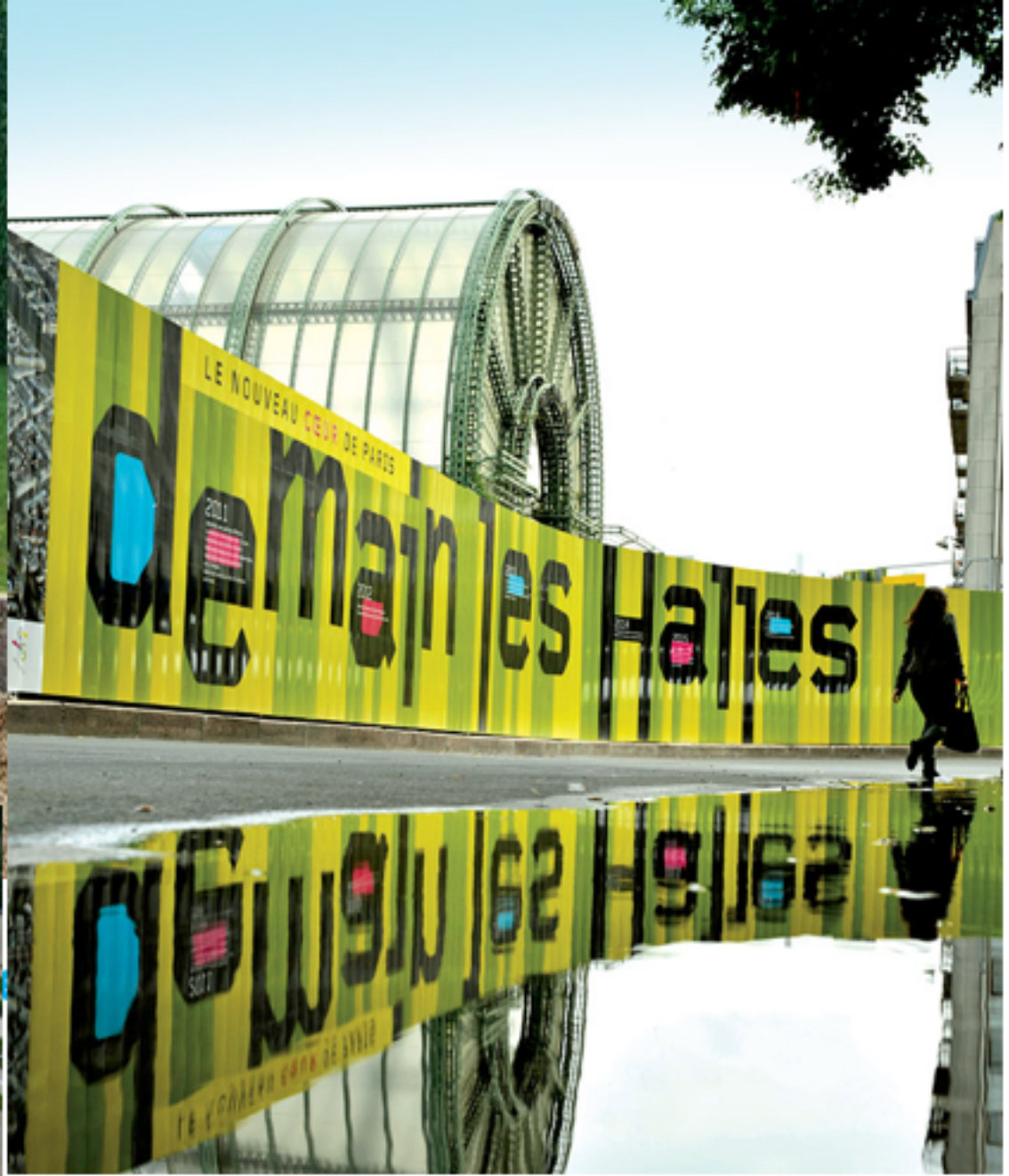
Solde à la fin des travaux

COMMENT INTÉGRER LA NATURE DANS MON PROJET D'AMÉNAGEMENT URBAIN ?

Présentation de "l'acuponcture urbaine"



Jean-Marc BOUILLON
Valhor
(président de Takahé conseil)



Mais cela ne suffira pas

**Le renouvellement annuel de nos villes
par l'ensemble de ses projets (publics,
privés)**

1%

Par où commencer et pour qui ?

Etape 1
Faire ressortir les îlots ou entités urbaines (IMU*), les plus vulnérables mais aussi les plus propices aux solutions végétales.



Résultat : 2% du territoire propice à des solutions végétales qui concernent 16% de la population

Etape 2

Sélection, par un indice de facilité, d'un nombre restreint d'IMUs à prioriser pour cibler les interventions.

Cet indice est issu d'un calcul pondéré entre différentes données



Que faire ?

INNE comporte un volet « Etude du potentiel d’infiltration des eaux pluviales »

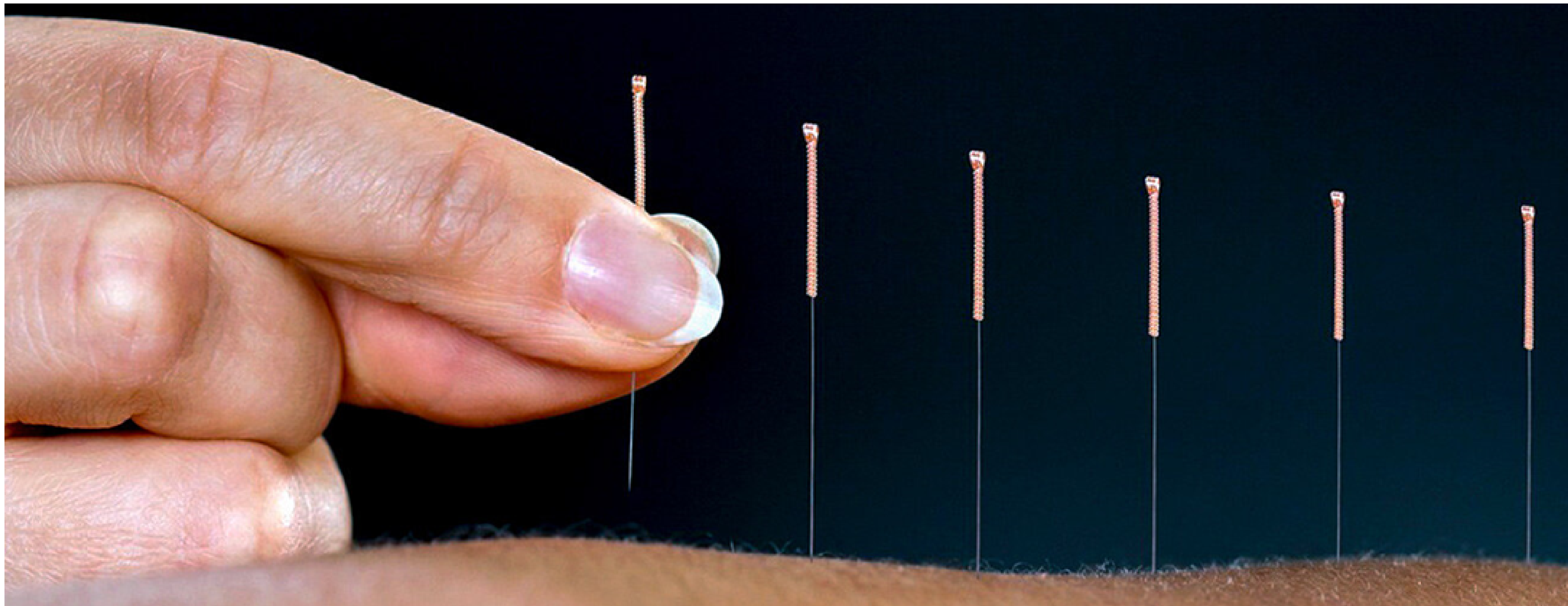


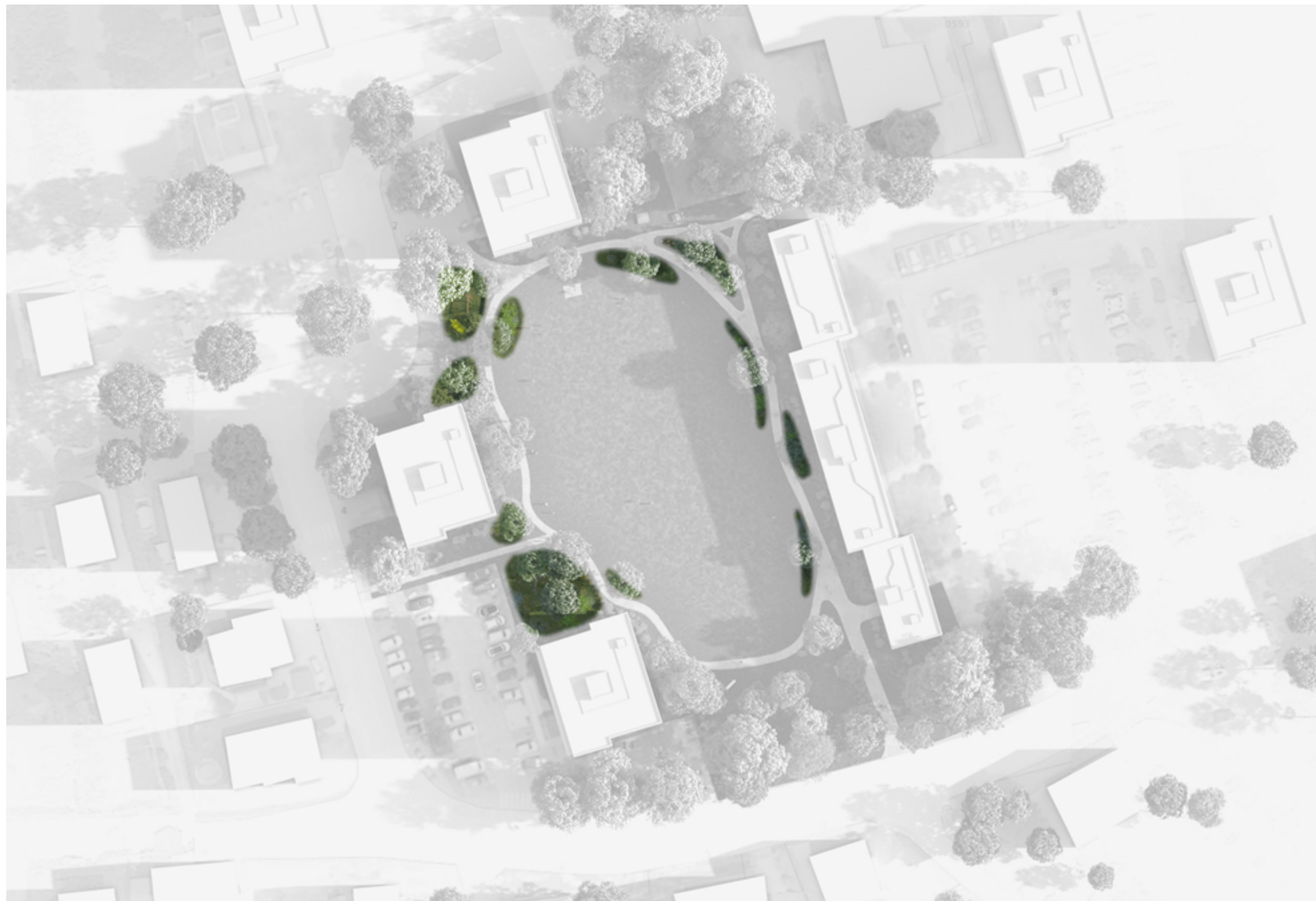
Deux croquis de Nature 4 Cities qui expliquent pourquoi infiltrer est vertueux et pourquoi cela conduit à une végétalisation massive, pérenne et efficace des villes.

Pour réussir l'adaptation de nos villes à la bonne échelle et accélérer le rythme de réalisation

INNOVER, CHANGER DE REGARD, IMAGINER DE NOUVELLES COOPERATIONS

Imaginer et mettre en œuvre de nouvelles approches : L'acuponcture urbaine



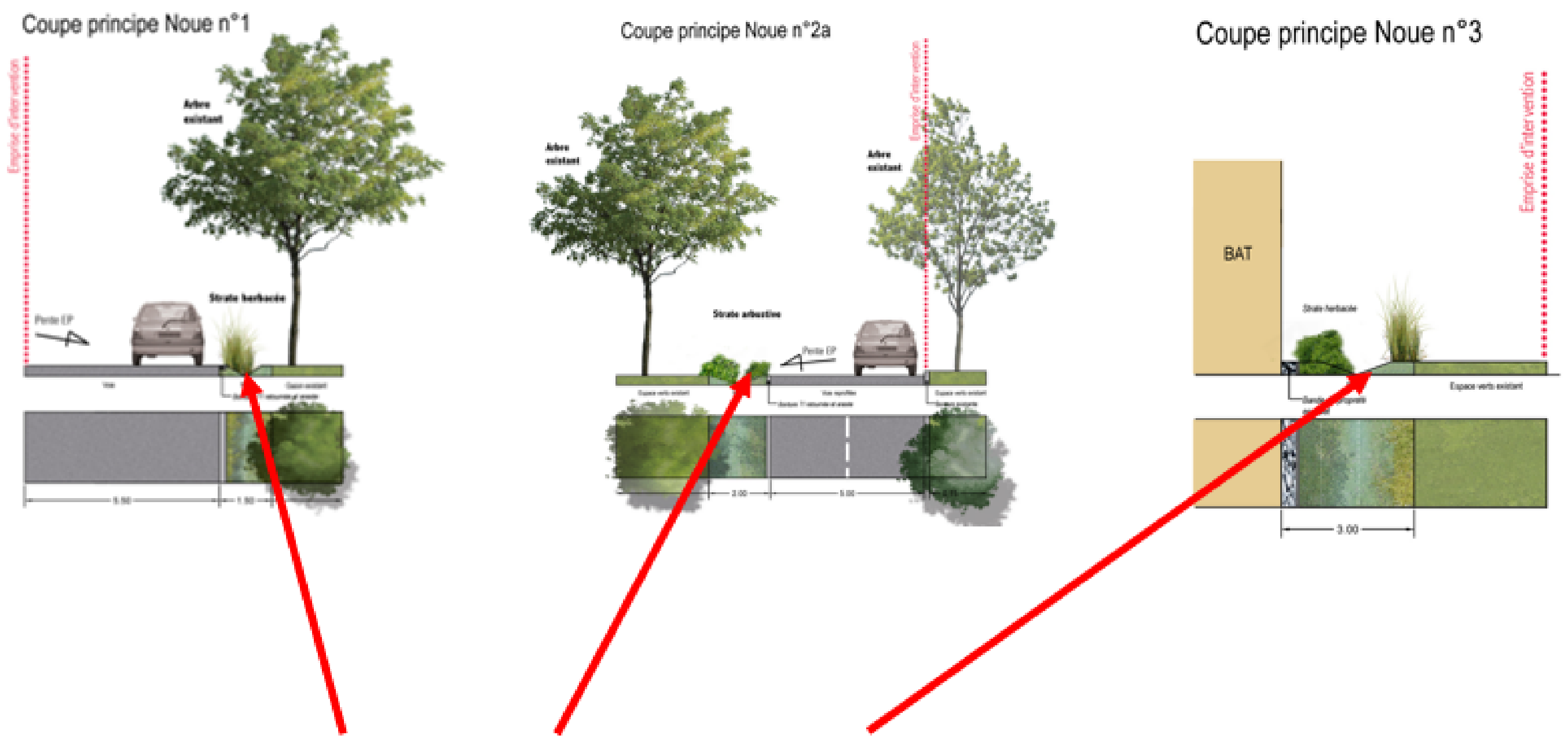


- Optimiser les travaux en intervenant de façon ponctuelle, mesurée aux endroits où cela irradiera le plus sur l'ensemble d'un ilot, une parcelle, un parking, une placette publique, un cœur d'ilot...**

- Préserver le plus possible l'existant pour optimiser les budgets**

- Réduire l'intervention en maximisant le résultat**

Une succession d'interventions ponctuelles liées à l'infiltration des eaux pluviales et à la plantation permet la réversibilité d'un site important à moindre coût et de créer de multiples îlots de fraîcheur.



Différentes solutions d'intervention linéaire ponctuelle pour infiltrer les eaux pluviales et planter tout en préservant l'existant

Exemple de point d'acuponcture : Jardins d'infiltration-îlot de fraîcheur



Quartier Pigelée à Blois : Comment 15 à 20 points d'acuponcture peuvent reverser 8 Ha.



La réversibilité s'appuie sur un système mixte :

- Jardins creux pour les bâtiments
- Noues végétales pour les voiries parkings .

4 600 m² saupoudrés aux bons endroits permettent d'infiltrer 100% du pluvial pour un épisode centennal

Le repérage des zones propices à l'infiltration permet d'envisager sereinement l'évolution d'un site, sa densification (sobriété foncière) sans compromettre sa transition écologique

Quartier Pigelée à Blois : Comment 15 à 20 points d'acuponcture peuvent reverser 8 Ha.



Résultats :

Pour l'adaptation au réchauffement climatique :

Nombre d'ilots de fraîcheur réalisés : 11

**Nombre de noues végétalisées :
9**

**Nombres d'arbres plantés (ilots et noues) :
130 (1 arbre/30 m²)**

Pour l'eau :

Pluie de référence : 60 mm (centennale)

Volume déconnectable : 1380 m³/pluie

**Le besoin en espaces verts creux pour un
stockage momentané avant infiltration (à
30 cm de prof maximum) :**

Volume annuel déconnectable : 14 000 m³

Coût de l'intervention : $4\,600\text{ m}^2 \times 70\text{ €/m}^2 = 322\,000\text{ € HT}$ pour 8 ha

40 000 €/ha

ou 4 €/m²*

***Hors subventions agence de l'eau**

Engager la phase opérationnelle

Pour accélérer et optimiser le temps de visite des sites avec l'équipe municipale, il faut au préalable cibler ce qu'il faut aller voir, repérer les zones propices à l'acuponcture

Repérage digital par des critères de potentiel de déconnection, de pente, des zones d'intervention les plus propices et/ou des points d'acuponcture potentiels à l'échelle de chaque parcelle cadastrale.



Exemple de repérage des secteurs favorables pour préparer les visites de site



SEMAINE THEMATIQUE

"Vivre avec la nature dans les Petites villes de demain"



COMMENT INTÉGRER LA
NATURE DANS MON PROJET
D'AMÉNAGEMENT URBAIN ?

QUESTIONS/ RÉPONSES

Posez vos questions dans l'onglet Q/R

En partenariat avec :



**Mercredi 7 décembre 2022,
15h**

COMMENT INTÉGRER LA NATURE DANS MON PROJET D'AMÉNAGEMENT URBAIN ?



"Vivre avec la nature dans les Petites villes de demain"