



GOUVERNEMENT

Liberté  
Égalité  
Fraternité

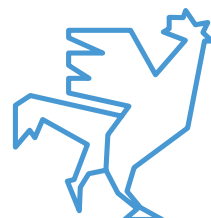


agence nationale  
de la cohésion  
des territoires



## Les indicateurs clés

# Territoire d'industrie Pays de Dreux – Portes Euré- liennes d'Île-de-France



NOVEMBRE 2024

En partenariat avec





# Des portraits pour mieux connaître les Territoires d'industrie

Dans le cadre du programme Territoires d'industrie, lancé pour revitaliser et soutenir le développement industriel des territoires français, une collaboration entre l'ANCT et l'Insee a été mise en place pour proposer une photographie socio-économique des Territoires d'industrie au lancement du temps II.

Les 183 territoires labellisés sur 2023-2027 forment des regroupements de 630 intercommunalités et communes réparties dans les 18 régions françaises. L'initiative de l'ANCT et de l'Insee vise à offrir une connaissance approfondie de ces périmètres à travers une vingtaine d'indicateurs clés, déterminants pour appréhender les enjeux industriels.

Au travers d'une meilleure caractérisation du tissu industriel, des emplois, des salariés et de la population active, ces données doivent permettre de soutenir les plans d'action portés par les élus et les industriels.

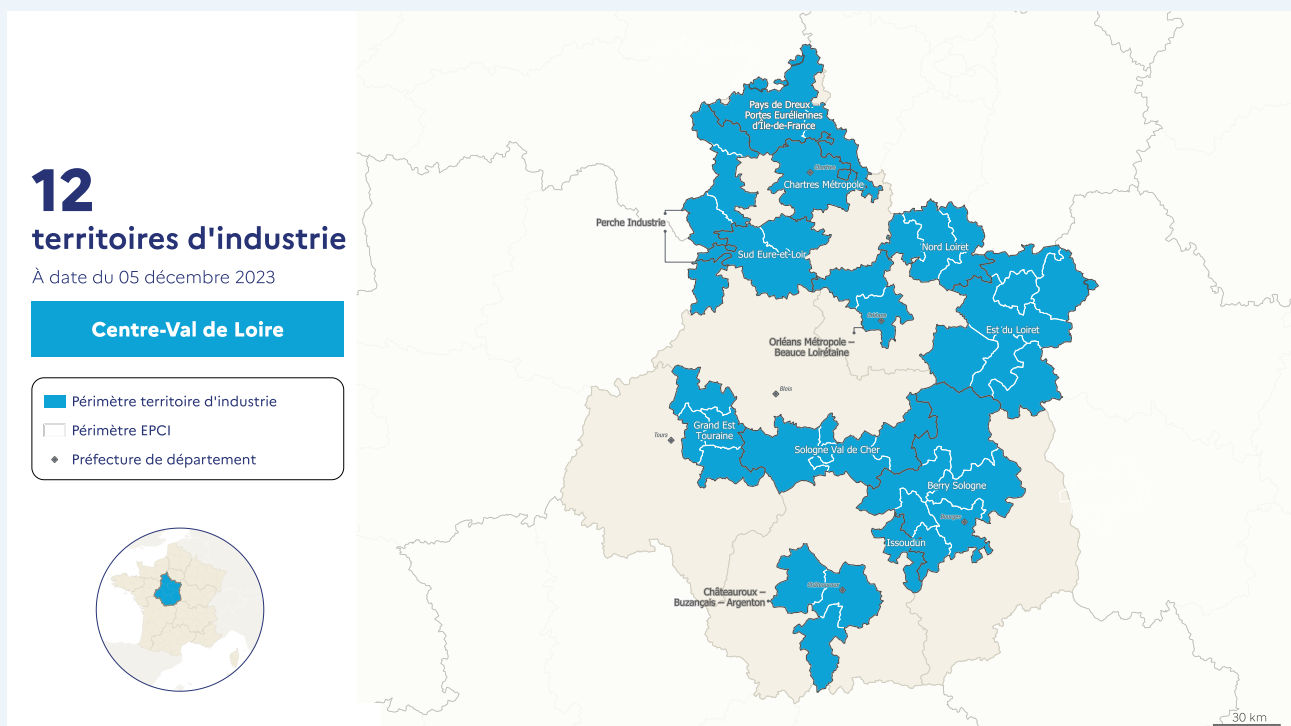
## Territoires d'industrie

Initié en 2018 et reconduit en 2023, Territoires d'industrie est un programme co-porté par la Direction Générale des Entreprises et l'Agence nationale de la cohésion des territoires, pour accompagner la réindustrialisation de 183 territoires labellisés.

## Insee

L'Insee collecte, produit, analyse et diffuse des informations sur l'économie et la société française pour éclairer le débat public et les décisions de tous. Implantées dans chaque région, les directions régionales de l'Insee accompagnent les acteurs locaux dans le déploiement des politiques publiques grâce à des données locales et une connaissance fine des territoires français.

## LES TERRITOIRES D'INDUSTRIE DANS LA RÉGION



Sources : ANCT 2023 ; Fond cartographique IGN Admin Express 2023. Réalisation : Cartographie ANCT - 11/2023





# Territoire d'industrie

## Pays de Dreux – Portes Euréliennes d'Île-de-France

### Territoire et consommation d'espace



**164 300**

habitants dans le territoire d'industrie



**139 ha**

consommation d'espace pour des activités économiques entre 2009 et 2019

#### CATÉGORIE DE COMMUNE

Urbaine ■

Rurale ■

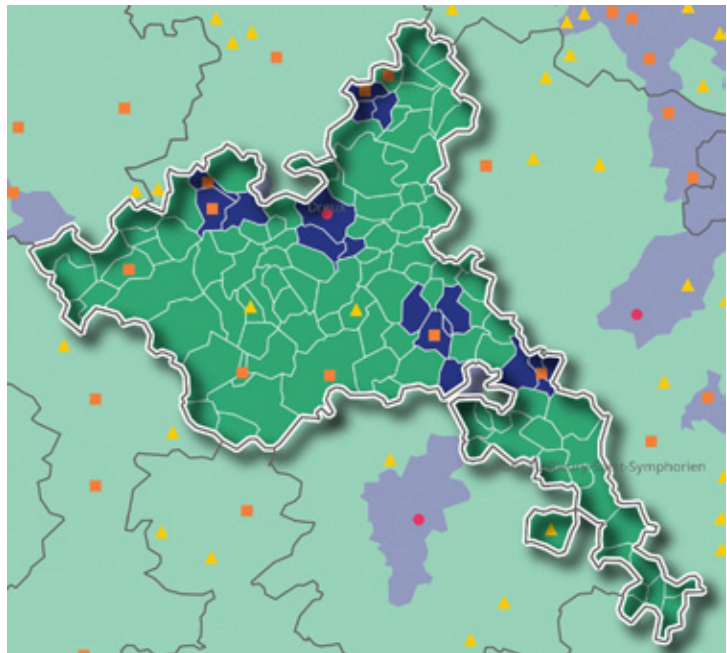
#### PROGRAMMES ANCT

Petites villes de demain ■

Action cœur de ville ●

Villages d'avenir ▲

Sites clés en main France 2030 ◆



Sources : ANCT, Insee, © IGN

### Infrastructures et connectivité

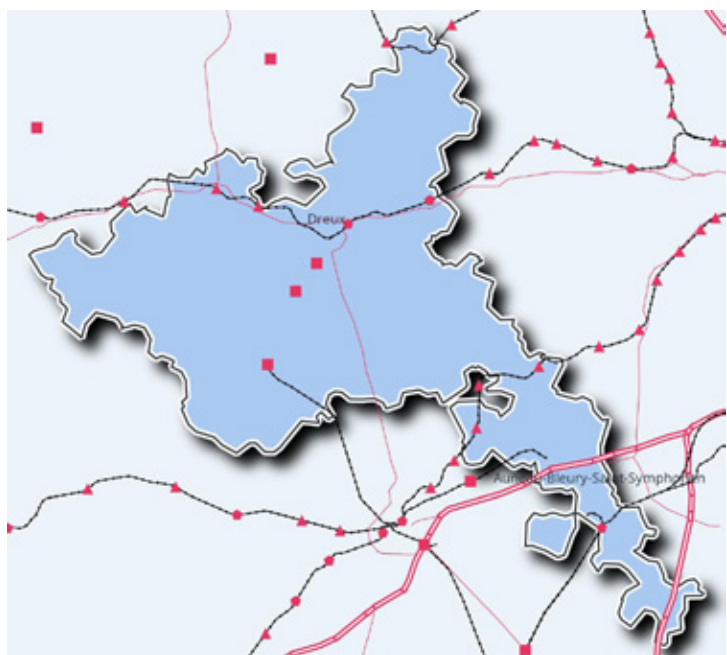


**95 %**

des locaux sont raccordables à un réseau de communications à très haut débit en fibre optique

Source : open data Arcep.

Autoroute ———  
Nationale ou départementale ———  
Voie ferrée exploitée ———  
Gare de fret ■  
Gare de voyageurs ●  
Gare de fret et de voyageurs ▲



Sources : ANCT, open data SNCF, © IGN

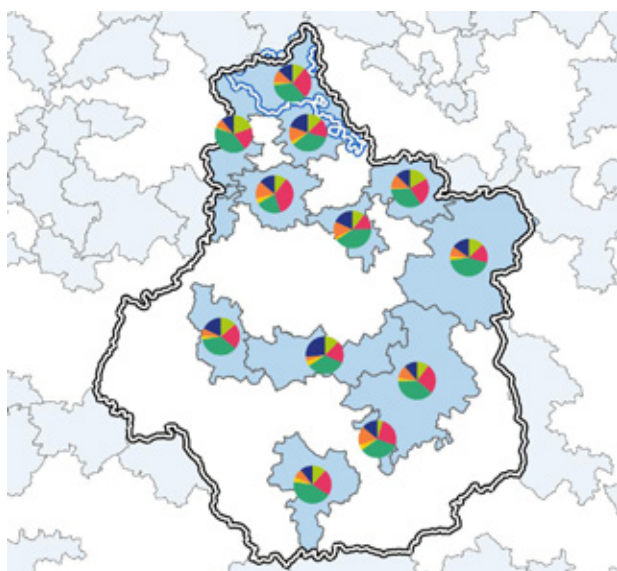




# 1 Aperçu du tissu industriel et de la dynamique économique

## Spécificité sectorielle

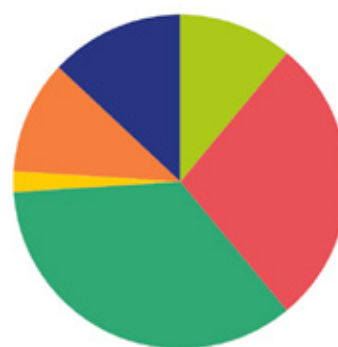
### SECTEURS DES ÉTABLISSEMENTS DE L'INDUSTRIE MANUFACTURIÈRE



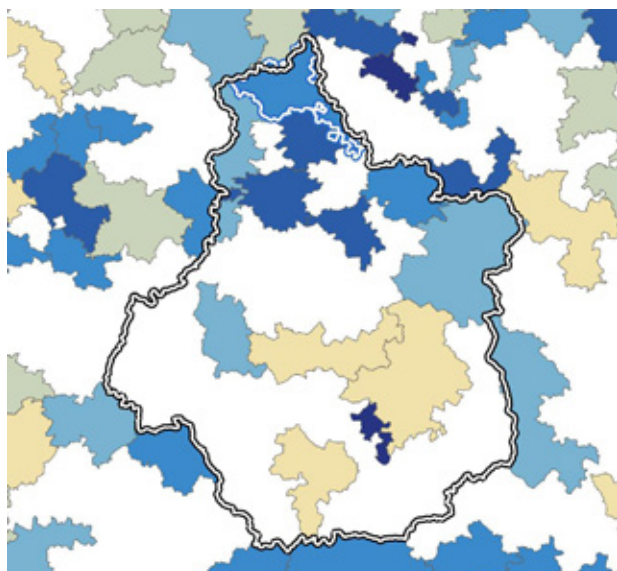
Note : Les diagrammes circulaires représentent la répartition du nombre d'établissements dans chaque secteur. Source : Insee, Flores 2022. © IGN

#### SECTEURS D'ACTIVITÉ

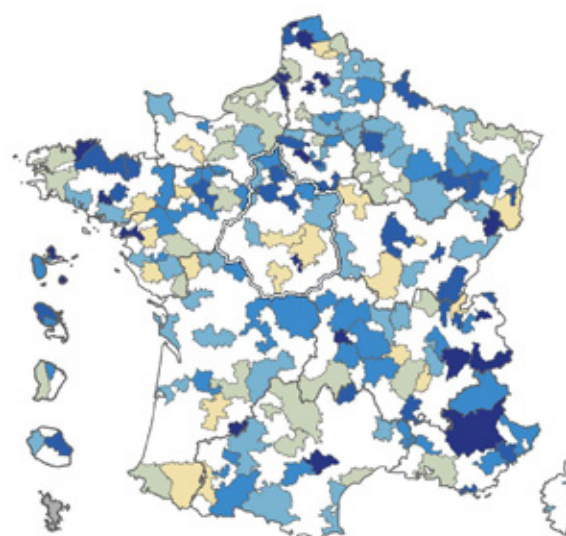
- Agro-alimentaire
- Cokéfaction et raffinage
- Biens d'équipement
- Matériels de transport
- Textile, cuir, bois, imprimerie, chimie, pharmacie...
- Métallurgie
- Caoutchouc, plasturgie



### SPÉCIALISATION SECTORIELLE EN TERMES D'EMPLOIS DU TERRITOIRE D'INDUSTRIE PAR RAPPORT AUX AUTRES TERRITOIRES D'INDUSTRIE



Note : Cette carte représente l'indice de Krugman (cf. Glossaire). Source : Insee, Flores 2022. © IGN



Niveau de spécialisation du TI

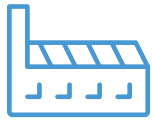
- Très peu spécialisé
- Moyennement spécialisé
- Très spécialisé

Comparativement aux autres territoires d'industrie, le secteur avec le poids le plus important en termes d'emplois au sein de l'industrie manufacturière est : **le caoutchouc, plastique**





## Établissements implantés sur le Territoire d'industrie



**270**

établissements  
industriels  
employeurs

### CATÉGORIES D'ENTREPRISES

  
MICRO-  
ENTREPRISES

**44 %**

**46 %**

  
PETITES ET  
MOYENNES  
ENTREPRISES

**37 %**

**35 %**

  
ENTREPRISES  
DE TAILLE  
INTERMÉDIAIRE

**16 %**

**13 %**

  
GRANDES  
ENTREPRISES

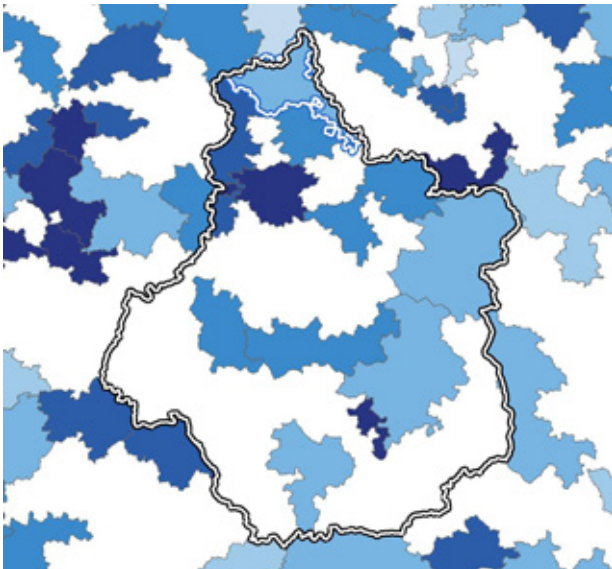
**3 %**

**5 %**

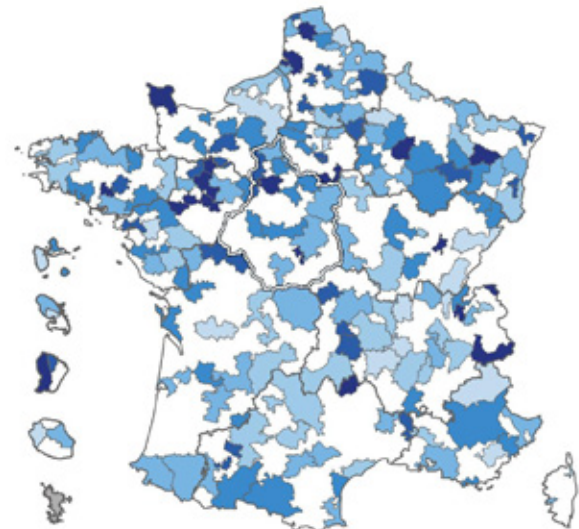
TI Pays de Dreux  
- Portes Euré-  
liennes d'Île-de-  
France

Territoires  
d'industrie  
de France  
(hors Mayotte)

### CONCENTRATION DES SALARIÉS DANS L'INDUSTRIE MANUFACTURIÈRE



Source : Insee, Flores 2022. © IGN



Part des salariés dans les 10 plus grands établissements industriels (en %)

Part des salariés	26,8	33,6	45,1	59	66,8
Part des salariés	26,8	33,6	45,1	59	66,8



**> 41 %**

part des postes salariés  
de l'industrie manufacturière  
dans les 10 plus grands  
établissements industriels

### Richesse dégagée



**> 29,3 %**

part de l'industrie manufacturière  
dans la richesse dégagée du  
territoire d'industrie

**> 5 %**

part du territoire d'industrie dans  
la richesse dégagée de la région

Note : La richesse dégagée par les établissements est issue de la valeur ajoutée des entreprises. Elle permet d'évaluer, de façon relative, l'importance de l'activité économique d'un secteur ou d'un territoire.  
Source: Insee, Flores 2021.





# Dynamique de l'emploi salarié



## Évolution de l'emploi salarié dans l'industrie manufacturière entre 2008 et 2021

**8 690**

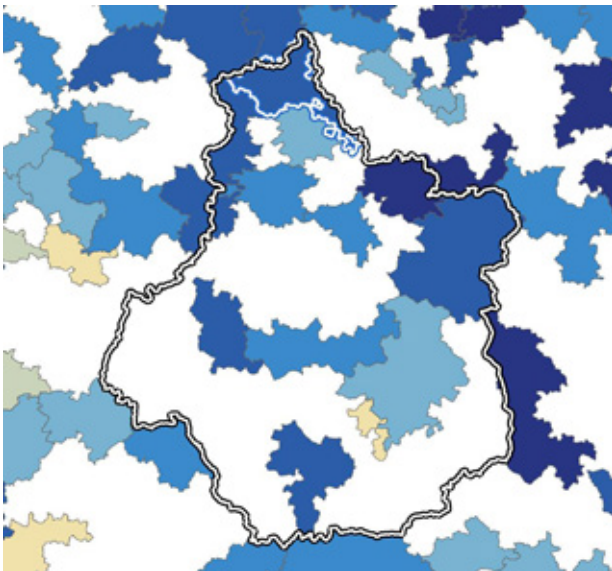
emplois salariés  
dans l'industrie  
manufacturière

(au 31/12/2022, hors intérim)

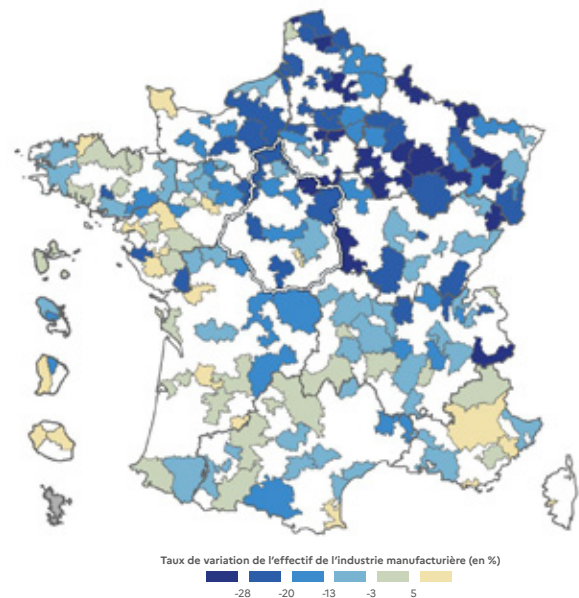
**- 25 %** TI Pays de Dreux – Portes Euréliennes d'Île-de-France

**- 14 %** Territoires d'industrie de France (hors Mayotte)

### ÉVOLUTION DE L'EMPLOI SALARIÉ DANS L'INDUSTRIE MANUFACTURIÈRE ENTRE 2008 ET 2021



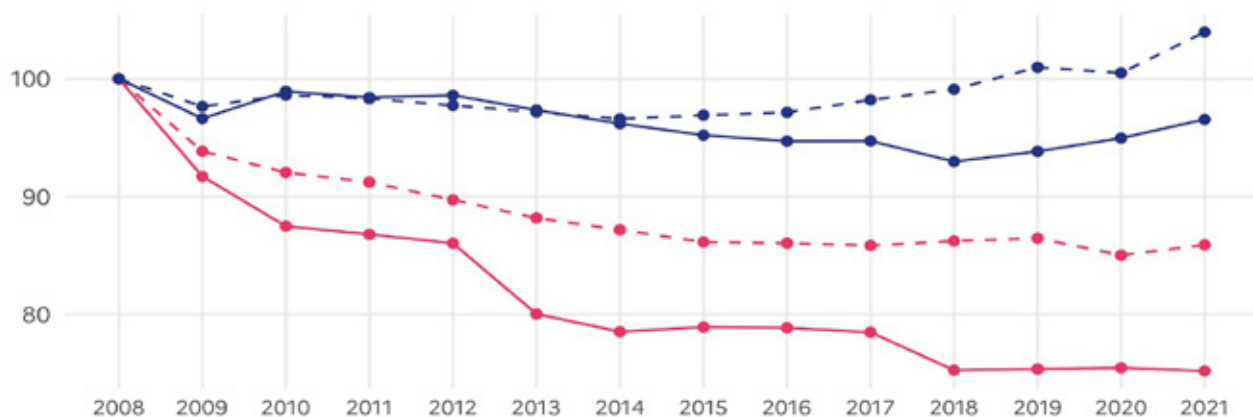
Sources : Insee, CLAP 2008, Flores 2021, SIRUS 2021, FARE 2021. © IGN



Taux de variation de l'effectif de l'industrie manufacturière (en %)

-28 -20 -13 -3 5

### ÉVOLUTION DE L'EMPLOI SALARIÉ ENTRE 2008 ET 2021 (base 100 en 2008)



Source : Insee, CLAP 2008-2015, Flores 2016-2021, SIRUS 2015-2021, FARE 2015-2021.

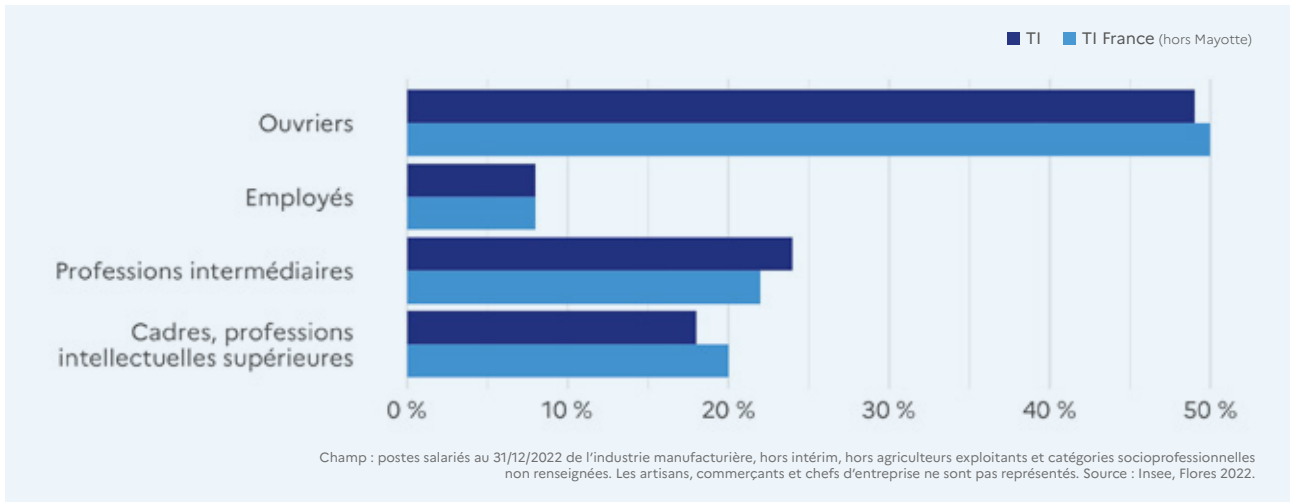
—●— Industrie dans le TI —●— Ensemble des secteurs dans le TI  
- - -●- - - Industrie TI France (hors Mayotte) - - -●- - - Ensemble des secteurs TI France (hors Mayotte)





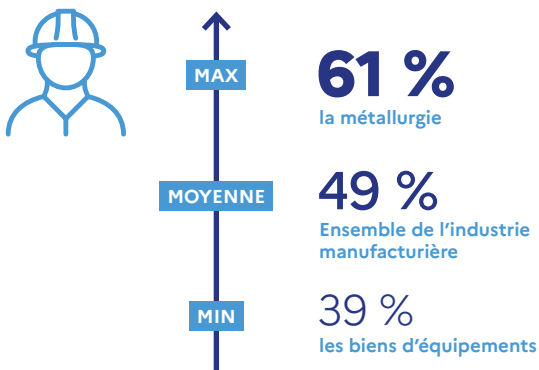
# Les salariés dans l'industrie

## > Catégories socio-professionnelles



## > Part d'ouvriers par secteurs

Secteurs non concernés par le secret statistique



## > Emplois occupés par des femmes



34 %

TI Pays de Dreux – Portes Euréliennes d'Ile-de-France

29 %

Territoires d'industrie de France (hors Mayotte)

## > Niveaux de diplôme



	TI part en %	TI de France (hors Mayotte) part en %
Ensemble	100	100
Peu ou pas diplômés	17	13
CAP ou BEP	30	29
BAC professionnel	10	13
BAC général ou technologique	8	8
BAC + 2	16	17
BAC+ 3 ou plus	19	21

Champ : population active de 15 ans ou plus en emploi salarié déclarant travailler dans un établissement industriel du territoire considéré, y compris artisanat commercial de moins de 10 salariés. Source : Insee, recensement de la population 2021.



# 2 Connaître et valoriser le vivier de talents

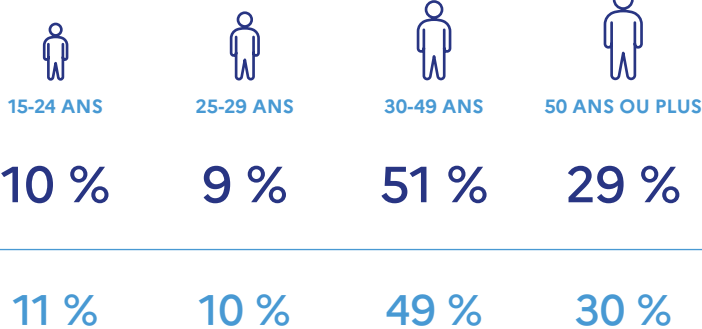


## La population active



**77 100**

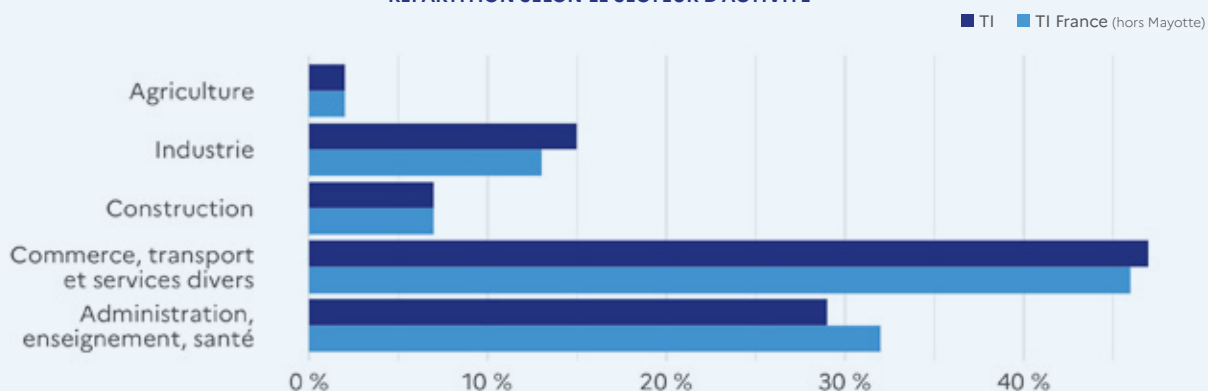
actifs de 15 ans ou plus résidant dans le territoire d'industrie



TI Pays de Dreux – Portes Euréliennes d'Île-de-France

Territoires d'industrie de France (hors Mayotte)

### RÉPARTITION SELON LE SECTEUR D'ACTIVITÉ



Champ : population active en emploi de 15 ans ou plus résidant dans le territoire d'industrie. Source : Insee, recensement de la population 2021.

## Les navettes domicile-travail

**47 000** nombre d'emplois dans le territoire

**15 200**

actifs non résidant et travaillant dans le territoire

**31 800**

actifs résidant et travaillant dans le territoire

**36 000**

actifs résidant et travaillant hors du territoire

**67 800**

nombre d'actifs en emploi résidant dans le territoire







## Les jeunes non scolarisés et sans emploi



**4 600**

jeunes de 15 à 29 ans  
non scolarisés et sans emploi  
dans le territoire d'industrie



15-19 ANS

**1 000**



20-24 ANS

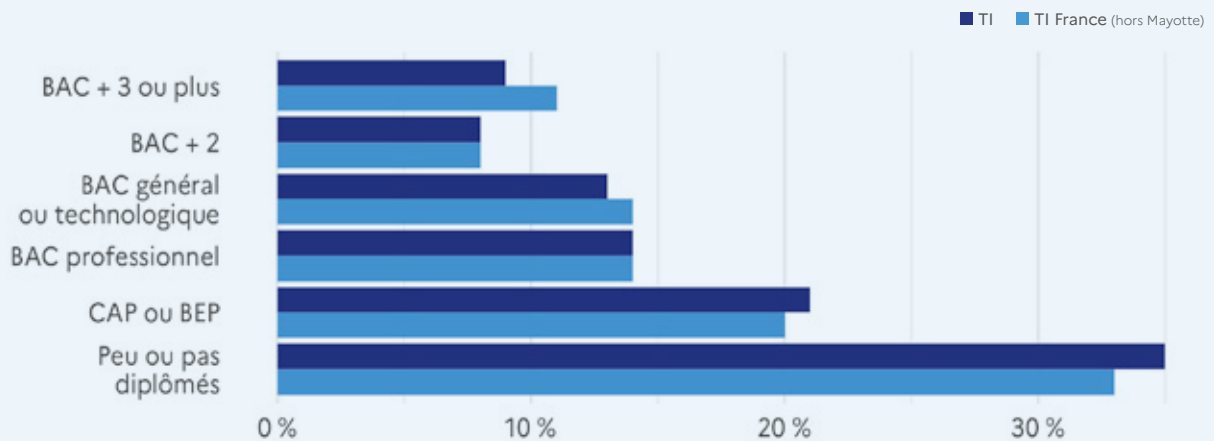
**1 800**



25-29 ANS

**1 800**

RÉPARTITION PAR NIVEAU DE DIPLOME



Champ : jeunes de 15 à 29 ans, non scolarisés et sans emploi. Source : Insee, recensement de la population 2021.

## Les 50-64 ans au chômage ou inactifs



**12 000**

personnes  
de 50 à 64 ans  
au chômage ou  
inactives dans le  
territoire d'industrie

RÉPARTITION PAR CATÉGORIE SOCIO-PROFESSIONNELLE DÉCLARÉE DE LEUR DERNIER EMPLOI

	TI part en %	TI de France (hors Mayotte) part en %
<b>Ensemble</b>	<b>100</b>	<b>100</b>
Agriculteurs, exploitants	1	1
Artisans, commerçants, chefs d'entreprise	4	5
Cadres, professions intellectuelles supérieures	7	6
Professions intermédiaires	20	19
Employés	32	34
Ouvriers	28	28
Personnes n'ayant pas déclaré d'ancien emploi	8	8

Champ : population de 50 à 64 ans, sans emploi ou inactive. Source : Insee, recensement de la population 2021.





# Glossaire

La loi « Climat et résilience » du 22 août 2021 prévoit une première étape de réduction de 50 % du rythme de **consommation d'espace** (CE), d'ici à 2031. Dans son article 194, elle précise : "... la consommation des espaces naturels, agricoles et forestiers est entendue comme la création ou l'extension effective d'espaces urbanisés sur le territoire concerné". Les flux de CE utilisés dans cette publication, et calculés par le Cerema (en ligne sur le portail de l'artificialisation des sols), constituent la source d'observation recommandée pour sa mesure. Certaines parcelles consommées pour l'activité économique n'ont pas pu être sectorisées. Aussi la consommation d'espace pour des activités industrielles peut être sous-estimée de quelques points localement.

L'**indice de spécificité sectorielle** permet de comparer l'importance d'un secteur d'activité dans le territoire d'industrie par rapport à l'ensemble des autres territoires d'industrie de France. Il est défini comme le rapport entre le poids relatif d'un secteur donné dans le territoire d'industrie et le poids de ce secteur dans l'ensemble des autres territoires d'industrie de France. L'**indice de Krugman** est défini comme la moitié de la somme des divergences, en valeur absolue, des indices de spécificité des différents secteurs d'activité. Plus il est élevé, plus le territoire d'industrie est spécialisé dans un ou plusieurs secteurs par rapport aux autres territoires d'industrie de France.

La **richesse dégagée** par les établissements est issue de la valeur ajoutée des entreprises et permet d'évaluer, de façon relative, l'importance de l'activité économique d'un secteur ou d'une zone. Lorsqu'une entreprise est mono-établissement, la richesse dégagée est égale à la valeur ajoutée de l'entreprise. Pour les entreprises multi-établissements, la richesse dégagée est obtenue par ventilation de la valeur ajoutée de l'entreprise entre ses établissements. Cette ventilation est effectuée au prorata des rémunérations brutes.

Les résultats du recensement de la population font référence au **diplôme** de niveau le plus élevé que les individus ont déclaré posséder. Les jeunes de 15 à 29 ans non scolarisés et sans emploi sont définis comme les jeunes ayant déclaré au recensement être sans emploi et non inscrits dans un établissement d'enseignement pour l'année en cours.

## Sources et champ

### Sources

- Insee, Flores 2022, Flores 2021, CLAP 2008, FARE 2021, Recensement de la population 2021.
- Arcep, carte des déploiements fibre (données du T1 2024).
- Cerema, portail de l'artificialisation des sols, fichiers fonciers de 2009 à 2019.

### Champ

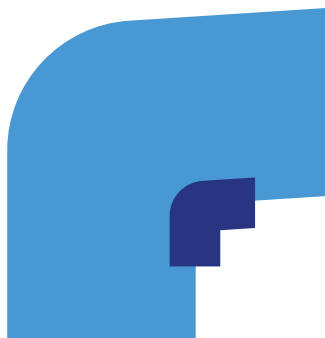
Le champ de l'**industrie manufacturière** regroupe les industries agroalimentaires (modalités C1 de la nomenclature agrégée en A17), le raffinage et la cokéfaction (C2), les équipements mécaniques, matériels électriques, électroniques et informatiques (C3), les matériels de transport (C4) et les autres produits industriels (C5). Les établissements de l'artisanat commercial sont exclus de ce champ, c'est-à-dire les établissements de moins de 10 salariés ayant pour activité la charcuterie, la cuisson de produits de boulangerie, la boulangerie et boulangerie-pâtisserie, ainsi que la pâtisserie.

En raison de la disponibilité des sources, le champ géographique retenu est celui de la France hors Mayotte. Dans le cas des territoires d'industrie couvrant plusieurs régions, ils sont rattachés à la région correspondant à leur délégation au sein de l'ANCT. Les données portent néanmoins sur l'ensemble du territoire d'industrie. Les tranches des cartes sont calculées à partir des distributions nationales des territoires d'industrie : les bornes sont le premier décile, le premier quartile, la médiane, le troisième quartile et le neuvième décile. La borne la plus basse correspond ainsi à la valeur plafond observée dans les 10 % des territoires d'industrie ayant la valeur la plus faible.

La répartition par catégorie d'entreprise exclut les établissements des entreprises agricoles ou ceux créés en 2022.

**Note :** Les données chiffrées sont parfois arrondies. Le résultat arrondi d'une combinaison de chiffres (qui fait intervenir leurs valeurs réelles) peut être légèrement différent de celui que donnerait la combinaison de leurs valeurs arrondies.





## **Territoire d'industrie**

# **Pays de Dreux – Portes Euréliennes d'Île-de-France**

LES INDICATEURS CLÉS

**POUR APPROFONDIR CE PORTRAIT,  
PRENEZ CONTACT AVEC :**

Direction régionale de l'Insee Centre-Val de Loire  
02 38 69 53 42 - [medias-centre@insee.fr](mailto:medias-centre@insee.fr)



**POUR ACCÉDER À DES DONNÉES  
ET ÉTUDES COMPLÉMENTAIRES :**

[www.observatoire-des-territoires.gouv.fr](http://www.observatoire-des-territoires.gouv.fr)

